

Capitolul 1

PREZENTAREA GENERALĂ A INSTANȚEI

Curtea de Apel Bacău are în circumscripția sa instanțele din două județe, Bacău și Neamț, respectiv tribunalele din cele două reședințe ale județelor menționate și judecătoriile Bacău, Onești, Moinești, Buhuși și Podu Turcului, Piatra Neamț, Roman, Târgu Neamț și Bicaz. Enumerarea de mai sus a avut în vedere mai întâi gruparea instanțelor pe județe, ordinea în care au fost enumerate fiind determinată de gradul de complexitate a activității fiecăreia.

Curtea de Apel Bacău, conform competențelor conferite de dispozițiile procedurale, desfășoară activitate de judecată în primă instanță, ca instanță de apel și instanță de recurs, în materie civilă, minori și familie, litigii de muncă și asigurări sociale, penală, comercială și contencios administrativ și fiscal.

În raport de competențele arătate mai sus, instanța este structurată pe trei secții: civilă, minori și familie, conflicte de muncă și asigurări sociale, penală și pentru cauze cu minori și de familie și comercială, de contencios administrativ și fiscal. În cadrul secției civile funcționează complete specializate de minori și familie. Secția penală cuprinde complete specializate pentru judecarea cauzelor privind infracțiunile de corupție, iar secția comercială și de contencios complete specializate în materia insolvenței și a contenciosului administrativ și fiscal.

La data de 31.12.2010 instanța funcționa cu un număr de 30 de judecători dintr-o schemă de 31, structura pe secții fiind următoarea: 11 la secția civilă, 10 la secția penală (un post era vacant) și 10 la secția comercială (un post era vacant).

Personalul din structura celorlalte compartimente ale instanței cuprinde un număr de 31 de grefieri, din care 18 cu studii superioare și 13 cu studii medii (din care 1 post vacant), 5 grefieri arhivari, 3 specialiști IT, 1 grefier statistician, 1 grefier documentarist, 4 aprozi, 9 funcționari publici (din care 2 posturi vacante) și 7 angajați cu contract de muncă (din care 3 posturi vacante).

Instanța este condusă de un președinte, un vicepreședinte și de colegiul de conducere compus din 6 judecători aleși de adunarea generală a judecătorilor.

Capitolul 2

ANALIZA ACTIVITĂȚII INSTANȚEI – ASPECTE CANTITATIVE

2.1 VOLUMUL DE ACTIVITATE

2.1.1 VOLUMUL TOTAL DE ACTIVITATE

Volumul de activitate la nivelul întregii instanțe a înregistrat o ușoară creștere față de anul 2009. Astfel pe rolul Curții de Apel Bacău s-au aflat un număr de 6290 de cauze, structura acestora fiind 545 de cauze în primă instanță, 497 în apel și 5248 în recurs.

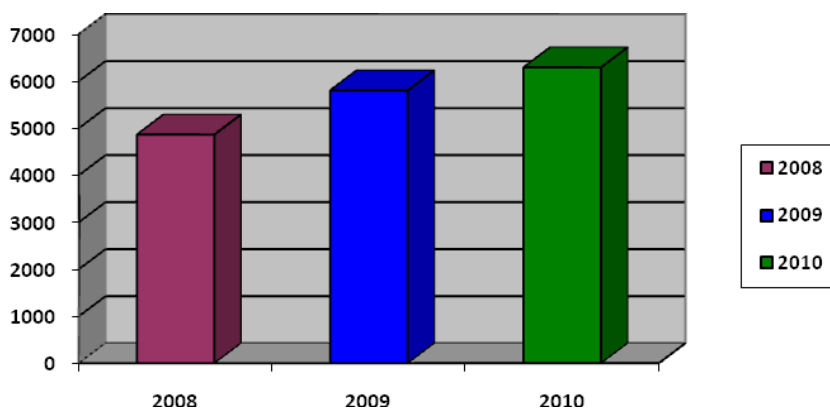
Analizând datele privind evoluția volumului de activitate în perioada 2008-2010 concluzia care se impune cu evidență este că tendința de creștere a numărului de cauze manifestată în anii 2009 s-a consolidat, asistând anul acesta la o creștere procentuală importantă a volumului de activitate la nivelul instanței.

Astfel, în anul 2008 s-au aflat pe rolul instanței un număr de 4860 de dosare, în anul 2009 numărul de cauze aflate pe rol s-a cifrat la 5801 iar în 2010 numărul acestora a atins 6290 de cauze, în creștere cu 489 de cauze față de anul anterior.

Volumul de activitate a crescut în anul 2010 cu 8,42% față de anul 2009 și cu 29,42% față de anul 2008. Ne aflăm evident pe o pantă ascendentă a volumului de activitate, creștere care are implicații profunde atât asupra tuturor laturilor activității judiciare cât și asupra programelor derulate de C.S.M. privind redimensionarea schemelor de personal ale instanțelor și normarea muncii grefierilor și judecătorilor.

Evoluția volumului de activitate în perioada 2008-2010

An	2008	2009	2010
Număr cauze	4860	5801	6290



2.1.2 VOLUMUL DE ACTIVITATE PE SECȚII

Secția civilă

Pe perioada anului 2010, pe rolul secției civile a existat un număr total de 2536 cauze, din care 292 cauze reprezintă stoc din anul anterior (cauze înregistrate în anul 2009, rămase nesoluționate la 1.01.2010) și 244 sunt cauze înregistrate în anul 2010.

Din numărul total de cauze aflat pe rolul secției civile, funcție de stadiul procesual, situația dosarelor înregistrate se prezintă astfel:

- recurs – 2337 cauze, din care 258 cauze restante la 1.01.2010 (înregistrate în 2009) și 2079 cauze înregistrate în 2010;
- apel - 180 cauze, din care 32 cauze restante la 1.01.2010 (înregistrate în 2009) și 148 cauze înregistrate în 2010;
- directe – 19 cauze, din care 2 cauze restante la 1.01.2010 (înregistrate în 2009) și 17 cauze înregistrate în 2009.

Din cele 2536 de cauze aflate pe rolul secției civile pe perioada anului 2010, au fost soluționate 1781 cauze, din care 1626 cauze de recurs; 141 cauze de apel și 14 cauze directe, iar pentru anul 2011 a rămas un stoc de 755 cauze din care: 711 cauze de recurs, 39 cauze de apel și 5 cauze directe.

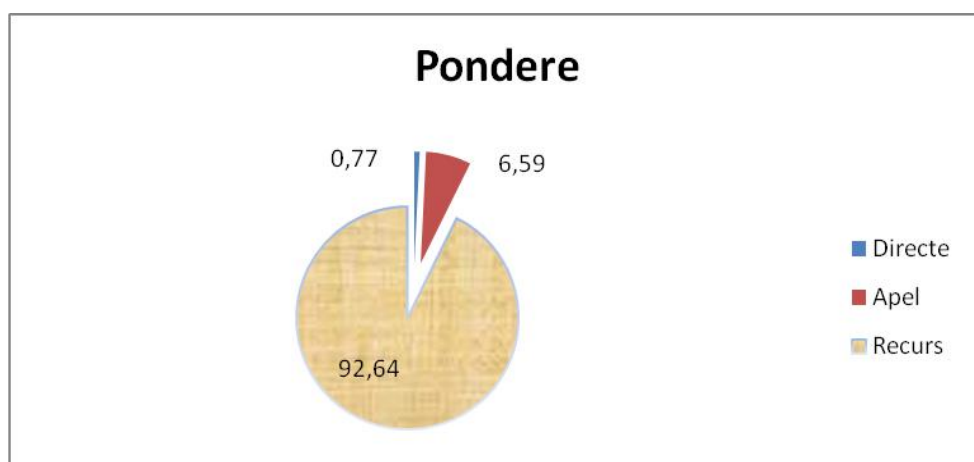
Situația comparativă a acestor date statistice, raportat la activitatea desfășurată în perioada anilor 2008 și 2009 se prezintă astfel:

<i>Anul</i>	<i>Cauze</i>	<i>Stoc</i>	<i>Intrate</i>	<i>Soluționate</i>	<i>Restante</i>
2008	Directe	2	274	230	46
	Apel	90	155	208	37
	Recurs	303	947	1053	198
2009	Directe	46	24	68	2
	Apel	37	145	150	32
	Recurs	198	1688	1628	258
2010	Directe	2	17	14	5
	Apel	32	148	141	39
	Recurs	258	2079	1626	711

Comparativ cu perioada anului 2009, se constată o creștere a numărului de cauze noi înregistrate la recursuri, de la 1688 cauze, recursuri înregistrate în 2009, la 2079 cauze de recurs înregistrate în anul 2010, respectiv o creștere de 391 cauze reprezentând 23% din cauzele înregistrate în perioada de comparație a anului 2009.

Ponderea categoriilor de cauze în totalul cauzelor înregistrate în anul 2010 este următoarea :

<i>Categorie cauze (funcție de stadiul procesual)</i>	<i>Nr. cauze nou înregistrate în anul 2010</i>	<i>Pondere în totalul cauzelor înregistrate în anul 2010</i>
Directe	17	0,77%
Apel	148	6,59 %
Recurs	2079	92,64 %



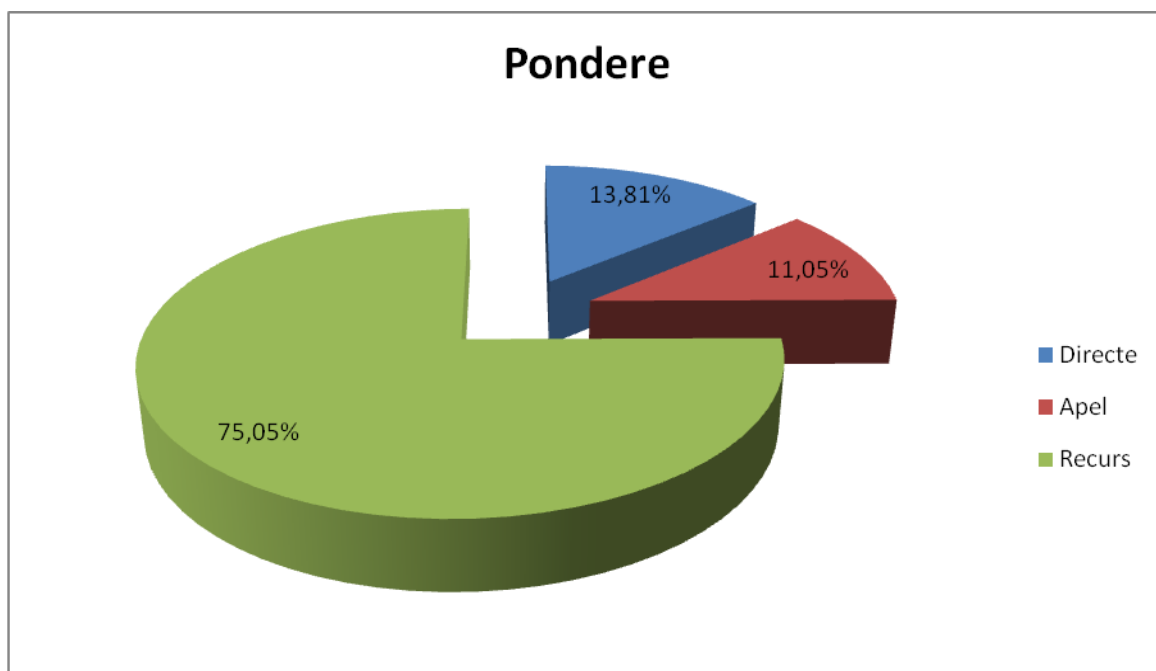
Secția penală

În cursul anului 2010, pe rolul secției penale s-a înregistrat un număr de 1491 de cauze, din care 1339 dosare nou înregistrate și 152 dosare aflate în

stoc la începutul anului. Din numărul total de cauze, 210 au fost cauze directe, din acestea - 185 fiind nou intrate ; 182 apeluri, din care nou intrate 148 și 1099 recursuri, din care 1006, nou intrate.

Ponderea categoriilor de cauze din totalul cauzelor înregistrate în anul 2010, este următoarea:

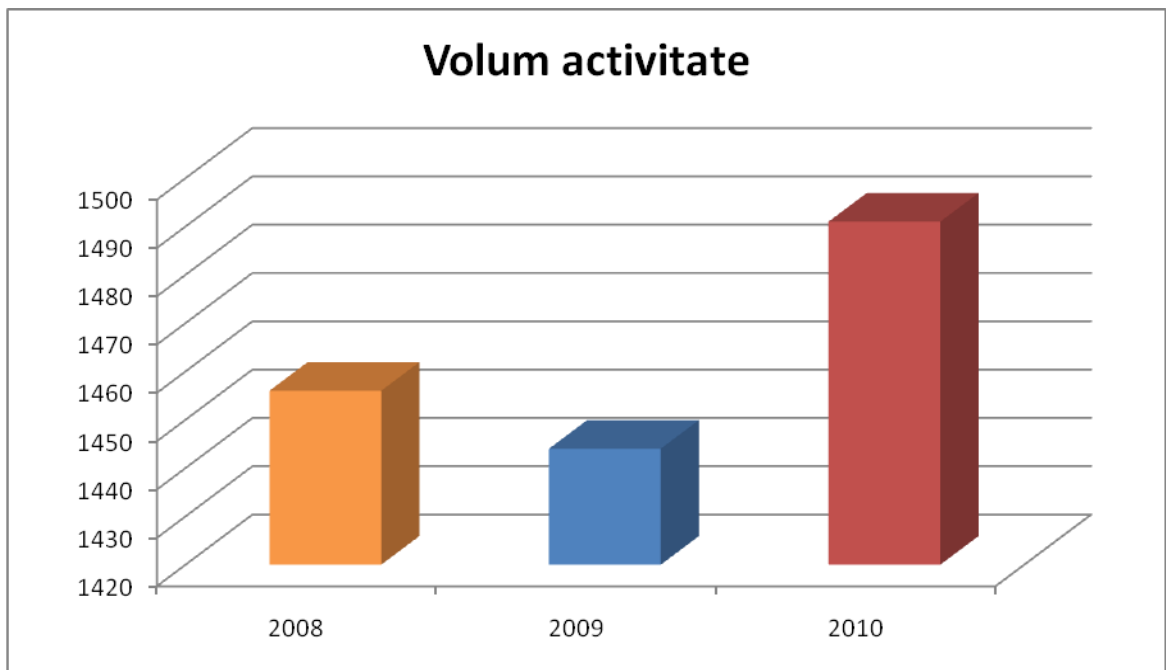
CAUZE	PONDERE
Directe	13,81%
Apel	11,05%
Recurs	75,05%



Analizând evoluția volumului de activitate pe o perioadă de trei ani (2008-2010) se observă că volumul de activitate al secției a crescut cu 45 de dosare față de anul 2008, când au fost înregistrate 1456 de cauze ,respectiv cu 47 dosare față de anul 2009,când au fost înregistrate 1444 dosare.

Evoluția volumului de activitate în perioada 2008- 2010

An	Volum activitate
2008	1456
2009	1444
2010	1491



Analizând evoluția volumului de activitate pe fiecare stadiu procesual, se constată următoarele:

- la cauzele directe, după o creștere importantă a dosarelor în anul 2008, față de 2007, respectiv de la 133 la 207, o scădere nesemnificativă în anul 2009, la 204 dosare și o scădere cu 19 dosare în anul 2010, la 185 cauze; cu precizarea că referirea de mai sus s-a făcut doar la dosarele nou intrate, fără a fi luate în considerare dosarele rămase în stoc la finele anilor respectivi;

- la cauzele din apel, după o scădere importantă, datorită modificării competenței, respectiv de la 239 în anul 2007 la 155 în 2008 , în anul 2009 scăderea a fost nesemnificativă de doar 8 dosare, înregistrându-se 143 de dosare, în anul 2010, numărul apelurilor a crescut cu 5 dosare față de anul anterior, la 148 dosare;

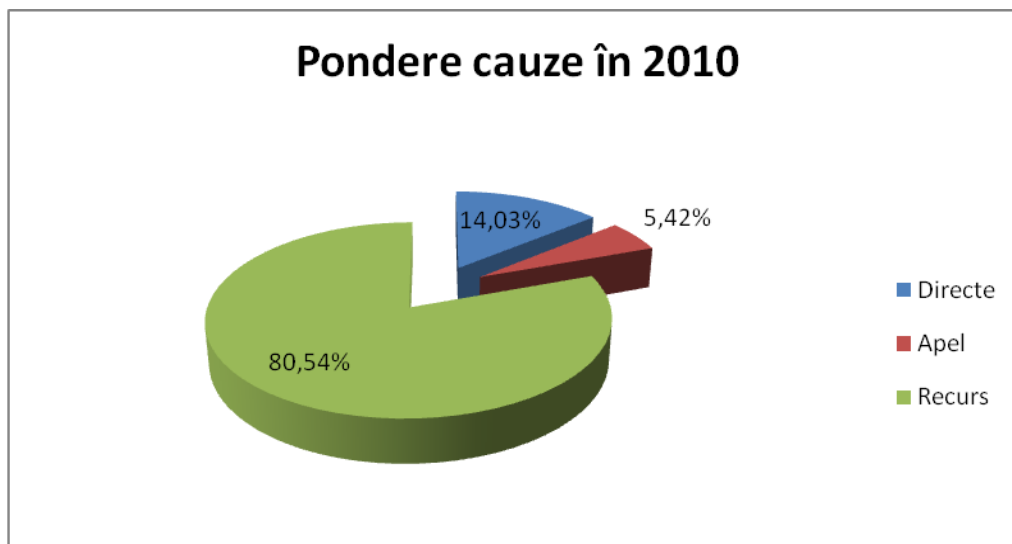
- la categoria recursuri, după ce s-a înregistrat în anul 2009 o scădere, de 24 de dosare, față de anul 2008, respectiv de la 956 la 932 , în anul 2010, are loc o creștere cu 50 de dosare față de 2008, respectiv cu 74 dosare față de 2009, înregistrându-se la această categorie, 1006 cauze.

Secția comercială

În cursul anului 2010, pe rolul Secției comerciale, de contencios administrativ și fiscal au intrat un număr de 1789 de cauze, structura pe categorii, în funcție de stadiul procesual fiind următoarea : cauze directe - 251, cauze în apel – 97 și 1441 cauze în recurs. La numărul de cauze intrate în 2010 se adaugă stocul de 474 de dosare rămas nesoluționat din anul 2009, structurat după cum urmează : 65 cauze directe, 38 în apel și 371 cauze în recurs. Numărul total al cauzelor aflate pe rolul secției în 2010 se ridică astfel la 2263 de dosare din care : cauze directe - 316, cauze în apel - 135, iar cauze în recurs - 1812.

Ponderea categoriilor de cauze în totalul cauzelor înregistrate în 2010 se prezintă după cum urmează :

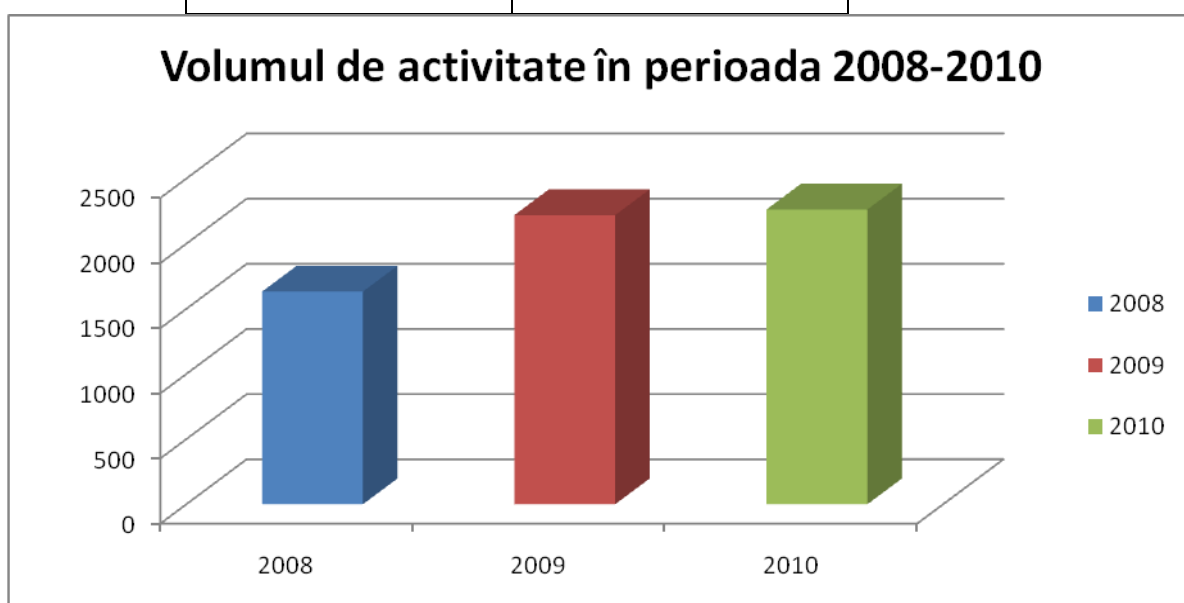
Cauze	Pondere în total 2010
Directe	14,03%
Apel	5,42%
Recurs	80,54%



Analizând evoluția volumului de activitate în raport de anul 2009, se poate constata o scădere nesemnificativă a volumului de activitate, păstrându-se, în mare parte și structura cauzelor nou înregistrate pe categorii și faze procesuale (modificările fiind neglijabile).

Evoluția volumului de activitate în perioada 2008 - 2010

An	Volum
2008	1632
2009	2219
2010	2263



Din punct de vedere al evoluției volumului de activitate, pe fiecare stadiu procesual, în 2010 se constată o scădere ne semnificativă a cauzelor în primă instanță, intrate pe rolul secției, de la 253 cauze înregistrate în 2009 la 251 de cauze intrate în 2010.

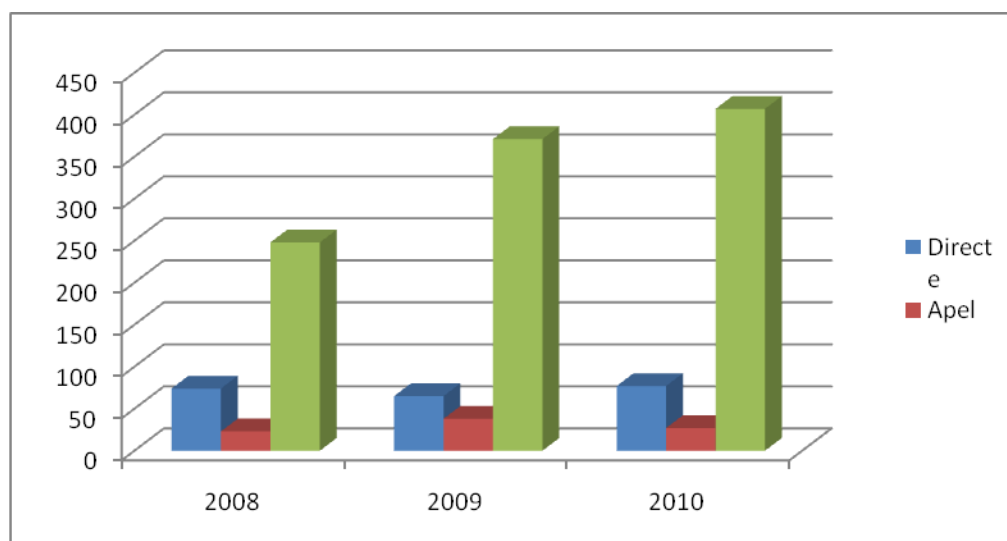
În apel s-a înregistrat de asemenea o ușoară scădere a numărului de cauze intrate în anul 2010, de la 106 în 2009, la 97 în 2010, modificarea fiind, de asemenea, ne semnificativă.

În ceea ce privește cauzele înregistrate în recurs, în anul 2010 volumul de cauze intrate pe rolul instanței a scăzut de la 1515 în 2009, la 1441 în 2010.

Evoluția stocului de dosare în perioada 2008– 2010

Cauze/An	2008	2009	2010
Directe	74	65	77
Apel	23	38	27
Recurs	248	371	407

De remarcat că o mare parte a dosarelor ce se regăsesc în stoc sunt dosare în care s-a dispus suspendarea judecării cauzei, de cele mai multe ori pentru lipsa părților .



2.1.3.VOLUMUL DE ACTIVITATE PE MATERII

Secția civilă

În competența secției civile se află soluționarea în recurs a litigiilor cu minori și de dreptul familiei, a litigiilor de muncă și cele de asigurări sociale, precum și cauzele de drept comun.

Volumul de activitate pe materii se prezintă astfel :

<i>Materia</i>	<i>Stoc la începutul anului 2010</i>	<i>Cauze nou intrate în anul 2010</i>	<i>Cauze soluționate în anul 2010</i>	<i>Restante (stoc pentru anul 2011)</i>
Cauze cu minori și de dreptul familiei	17	143	136	24
Litigii de muncă	102	1282	899	485
Litigii de asigurări sociale	37	123	129	31
Alte cauze civile	136	696	617	215

Comparativ cu perioada anului 2009, se constată o creștere a cauzelor nou înregistrate la litigiile de muncă, de la 893 cauze nou intrate în această materie în anul 2009, la 1282 cauze nou înregistrate în 2010, respectiv o creștere cu 389 cauze, reprezentând 43,56% din cauzele înregistrate în perioada de comparație a anului 2009.

Ponderea categoriilor de cauze în totalul cauzelor înregistrate în perioada anului 2010 se prezintă astfel :

<i>Categorii cauze</i>	<i>Pondere în totalul cauzelor nou înregistrate</i>
Cauze cu minori și de dreptul familiei	6,37 %

Litigii de muncă	57,13 %
Litigii de asigurări sociale	5,48 %
Alte cauze	31,01 %

Secția penală

La secția penală, din numărul total de cauze aflate pe rol în anul 2010, în căile de atac, infracțiunile contra persoanei, după ce au scăzut de la 213 în anul 2008, la 183 în anul 2009, în anul 2010, a crescut la 197; a scăzut numărul infracțiunilor contra patrimoniului, respectiv de la 333 în anul 2008 la 235 în anul 2009 și la 227 în anul 2010; o scădere s-a înregistrat și la infracțiunile de trafic de persoane - dacă în anul 2008 au fost înregistrate 25 de cauze, în anul 2009 au fost 18 cauze, iar în anul 2010 s-au înregistrat 12 cauze cu acest obiect, în schimb s-au menținut loturile de inculpați din astfel de dosare. În căile de atac, s-a redus și numărul infracțiunilor de trafic ilicit de droguri, de la 25 de dosare în anul 2008, la 13 dosare în anul 2009, la 10 dosare în anul 2010. Cât privește infracțiunile de corupție, judecate în căile de atac, numărul acestora, după ce s-a redus de la 30 de cauze în anul 2008, la 22 cauze în anul 2009, a crescut la 28 în anul 2010.

În anul 2010, s-a menținut numărul infracțiunilor de serviciu (art.246, 248 Cod penal), al infracțiunilor care împiedică îndeplinirea justiției (art.271 Cod penal), al infracțiunilor de fals în înscrisuri oficiale (art.288 Cod penal), precum și al infracțiunilor de evaziune fiscală.

O creștere s-a înregistrat la căile extraordinare de atac, respectiv revizuire și contestație în anulare, acestea din urmă crescând de la 9 în anul 2008, la 21 în anul 2009 și la 31 în anul 2010.

Cauzele având ca obiect infracțiunile la legea circulației, după ce au scăzut, de la 69 în anul 2008, la 59 în anul 2009, au crescut la 84 în anul 2010.

Și în anul 2010, s-a menținut în căile de atac numărul de cauze din anii anteriori, respectiv la 65, având ca obiect plângeri împotriva rezoluțiilor sau ordonanțelor procurorului de netrimitere în judecată.

În anul 2010, s-a menținut numărul de recursuri la măsuri preventive, care se judecă în regim de urgență. Astfel, dacă în anul 2008, s-au înregistrat 239 de cauze (din care 52 propuneri de arestare, 58 prelungiri arestare preventivă și 129 mențineri măsuri preventive), în anul 2009, numărul acestora a crescut la 366 cauze (din care 62 propuneri de arestare, 67 prelungiri de arestare și 237 mențineri de arestare), menținându-se la același nivel și în anul 2010 (64 propuneri de arestare preventivă, 70 prelungiri arestare preventivă, 232 verificări stare arest preventiv).

O categorie aparte de măsuri preventive au fost luate de către judecătorii secției penale, cu ocazia soluționării mandatelor europene de arestare. În acest sens, au fost emise 57 mandate de arestare preventivă.

Cât privește activitatea secției penale, ca instanță de fond, dacă în anul 2009, a scăzut numărul cauzelor de corupție la 3, față de anul 2008 când s-au înregistrat 8 cauze, în anul 2010, s-au înregistrat 9 cauze cu acest obiect, competența fiind atrasă de calitatea persoanei (judecători, procurori, avocați, polițiști cu grad superior, executori judecătorești).

Tot ca instanță de fond, s-au emis două mandate de arestare preventivă și s-au aprobat două percheziții domiciliare.

S-a redus numărul plângerilor, adresate direct Curții de Apel Bacău, împotriva ordonanțelor procurorului de netrimitere în judecată, de la 172 în anul 2008, la 139 în anul 2009 și la 133 în anul 2010. Această reducere s-a datorat și faptului, că după intrarea în vigoare la data de 25 noiembrie 2010 a Legii nr.202/2010, privind unele măsuri pentru accelerarea soluționării

proceselor, plângerile greșit introduse la această instanță, au fost trimise pe cale administrativă organelor competente.

Tot în categoria cauzelor directe, s-a înregistrat o creștere a cererilor formulate în baza Legii nr.302/2004, privind cooperarea judiciară în materie penală. Astfel, în anul 2008 s-au înregistrat 28 de astfel de cereri, formulate de țări din Uniunea Europeană, în anul 2009, numărul acestora a crescut la 40 iar în anul 2010, la 46, cu următoarea structură: 37 mandate europene de arestare, 5 cereri de comisii rogatorii internaționale prin videoconferințe și 4 cereri de recunoaștere a hotărârilor străine.

Secția comercială

Secția comercială și de contencios administrativ soluționează, ca instanță de fond, cauze comerciale, de contencios administrativ și fiscal, ca instanță de apel, cauze comerciale, iar ca instanță de recurs, cauze din materia insolvenței, cauze comerciale și cauze din materia contenciosului administrativ și fiscal.

În ceea ce privește *structura pe materii*, în anul 2010 au intrat pe rolul instanței un număr de 1789 dosare, din care:

- recursuri comerciale – 791 ; din acestea, 492 dosare sunt în materia insolvenței, la care se adaugă stocul din anul anterior, de 106 dosare (50 în materie comercială și 56 în materia insolvenței);

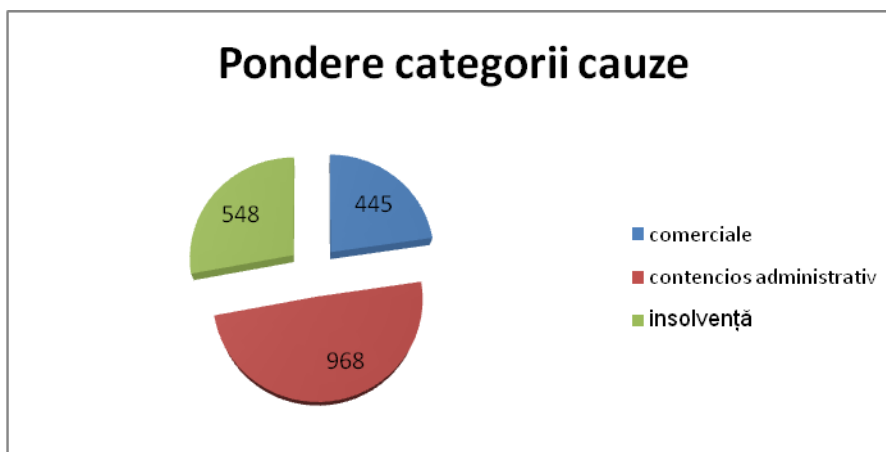
- recursuri în materia contenciosului administrativ și fiscal – 652 dosare ; din acestea, 33 dosare sunt în materia achizițiilor publice, la care se adaugă stocul de 65 dosare (60 comerciale și 5 achiziții publice);

- apeluri comerciale – 96 dosare, la care se adaugă stocul de 18 dosare din anul anterior;

- cauze directe (judecate în primă instanță) – 251 dosare, la care se adaugă stocul de 50 dosare din anul anterior.

Ponderea categoriilor de cauze în totalul cauzelor înregistrate în 2010.

Categoriile cauze	Pondere în total
comerciale	445
contencios administrativ	968
insolvență	548



În primă instanță, pe rolul secției în cursul anului 2010 au intrat un număr de 251 de dosare, din care, în materie comercială 26 de dosare, iar în materia contenciosului administrativ 225 de dosare, la care s-au adăugat un număr de 65 de dosare (2 în materie comercială și 63 în materia contenciosului administrativ), aflate în stoc la sfârșitul anului 2009. Față de anul de referință, 2009, când s-au înregistrat un număr de 253 de cauze noi, s-a constatat o scădere nesemnificativă a cauzelor directe, cu 2 dosare.

Comparativ cu anul 2009, a crescut numărul cauzelor intrate în materia contenciosului administrativ și fiscal, de la 183 la 225 dosare, procentul de creștere a numărului de dosare fiind 122,95%, iar scăderea în materia comercială - de 37,14%.

În calea de atac a apelului sunt soluționate cauze din materia comercială și față de anul 2009, când s-au înregistrat 106 de cauze nou intrate, în 2010 au intrat pe rolul secției un număr de 97 de dosare, scăderea fiind neglijabilă.

În recurs în materie comercială, pe rolul secției în cursul anului 2010 au intrat pe rol un număr de 369 de cauze. În anul 2009, în aceeași materie, pe rolul instanței au intrat 299 de cauze, ceea ce reprezintă o creștere a numărului de dosare în 2010 de 81,02%.

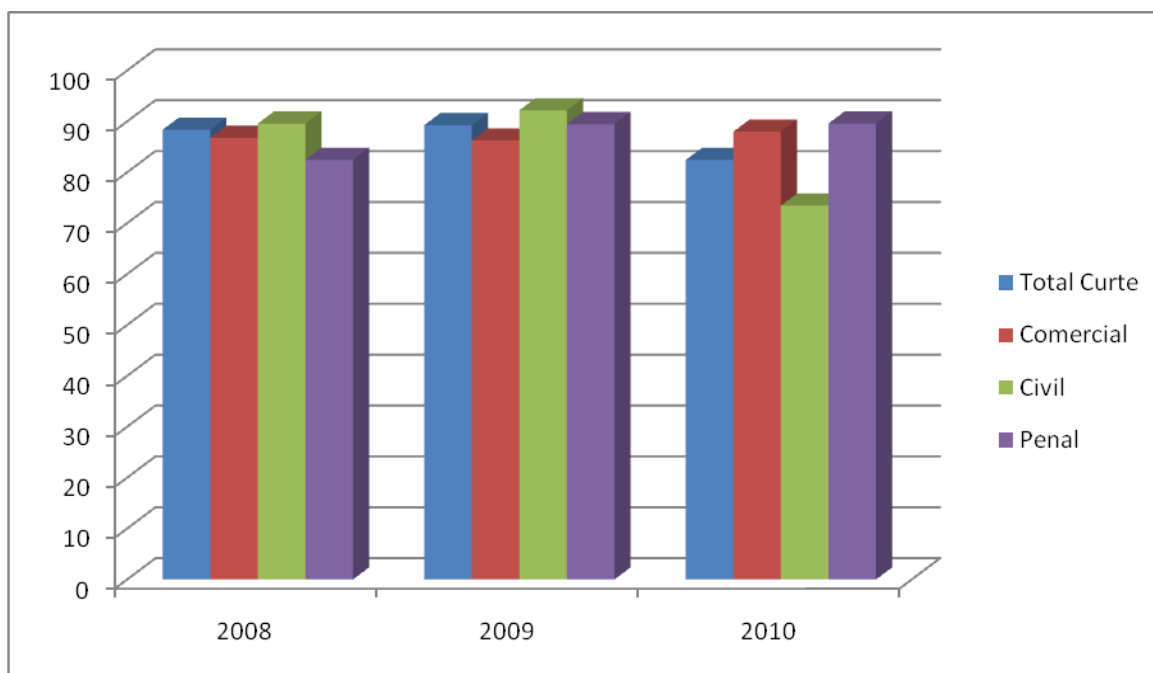
În materia insolvenței au fost înregistrate pe rolul secției, în cursul anului 2010, un număr de 426 de cauze față de 288 de cauze în anul 2009, creșterea fiind de 67,60%, iar în ceea ce privește materia contenciosului administrativ și fiscal, în anul 2010, au fost înregistrate un număr de 646 de cauze, față de 928 în 2009, scăderea fiind în această materie de 143,65%.

2.2. OPERATIVITATEA LA NIVELUL INSTANȚEI

În anul 2010 s-a realizat un indice general de operativitate de 82,44%, mai scăzut cu 6,84% față de anul 2009, când indicele a fost de 89,28% și cu 5,95% față de anul 2008, când a fost de 88,39%. Față de anii anteriori, când considerăm că indicele de operativitate, gravitând în jurul valorii de 89%, atinsese o valoare rezonabilă, anul acesta am asistat la scădere importantă a operativității determinată de înregistrarea unui număr mare de dosare în ultima lună a anului, dosare al căror prim termen a fost acordat în 2011 înregistrând stocul de dosare nesoluționate.

Evoluția operativității în perioada 2008, 2009, 2010

An	2008	2009	2010
Total Curte	88,39	89,28	82,44
Comercial	86,78	86,25	87,99
Civil	89,60	92,20	73,47
Penal	88,66	89,47	89,60



2.2.1 SECȚIA CIVILĂ

La nivelul secției civile, indicii de operativitate evidențiați pe stadiul procesual al cauzelor, pe materii și pe fiecare judecător se prezintă, comparativ cu indicatorii statistici obținuți pe perioada anilor 2008 și 2009, astfel:

a) - Operativitatea pe stadiul procesual al cauzelor:

Perioada	Cauze directe	Apeluri	Recursuri
2008	85,82%	82,44%	89,92%
2009	100%	85,71%	92,55%
2010	73,68%	82,45%	72,78%

Operativitatea, pe întreaga activitate a secției civile, a fost în anul 2008 de 89,60 %, pe perioada anului 2009 operativitatea obținută a fost de 92,20%, iar în anul 2010, s-a obținut operativitate de 73,47%, în scădere față de anul 2009, cu 18,73%.

b) - Operativitatea pe materii:

<i>Perioada</i>	<i>Cauze cu minori și de dreptul familiei</i>	<i>Litigii de muncă</i>	<i>Litigii de asigurări sociale</i>
2008	81,02%	95,69%	87,85%
2009	93,61%	97,63%	92,46%
2010	88,31%	66,34%	88,35%

Pe perioada anului 2010, operativitatea obținută la celelalte cauze civile este de 80,23%.

d) Operativitatea pe complete specializate.

La secția civilă sunt constituite două complete specializate pentru cauze cu minori și de dreptul familiei.

Operativitatea, pentru fiecare judecător care și-a desfășurat activitatea în cadrul acestor complete de judecată, comparativ cu indicatorul statistic obținut pe perioada anului 2009, se prezintă astfel :

<i>Nr.crt.</i>	<i>Nume judecător</i>	<i>Operativitate</i>	
		<i>2009</i>	<i>2010</i>
1.	Manuela Petrina Aștefănesei	48,18%	64,30%
2.	Liliana Ciobanu	50,30%	52,25%
3.	Jănică Gioacăș	51,02%	56,86%
4.	Daniela Părău	52,94%	51,23%
5.	Camelia Viziteu	50,37%	58,00%
6.	Sorina Ciobanu	-	50,31%
7.	Camelia Drăghin	-	51,65%

8.	Valerica Grosu	-	47,00%
9.	Sorina Romașcanu	-	51,30%

Media acestui indice, în ce privește activitatea desfășurată în cadrul completelor specializate pentru cauze cu minori și de dreptul familiei este de 53,65%.

Secția penală

În anul 2010, din 1491 de dosare aflate pe rol au fost soluționate 1336 dosare, la sfârșitul anului rămânând în stoc 155 de dosare. Structura cauzelor soluționate este următoarea:

193 - cauze directe;

146 - apeluri;

997 - recursuri.

În raport de datele prezentate, la nivelul secției penale s-a realizat un indice de operativitate de 89,60 % care, la nivelul celor trei categorii de cauze se prezintă astfel:

- cauze directe - 91,90 %;

- apeluri – 80,21 %;

- recursuri - 90,71%.

Indicele de operativitate de 89,60% , a crescut față de 2008, când a fost de 88,66%, înregistrând o creștere ușoară și față de anul 2009, când a fost de 89,47%.

Din situația statistică întocmită, rezultă că la sfârșitul anului 2010, stocul de dosare rămas nesoluționat este de 155, din care: 17 cauze directe, 36 apeluri și 102 recursuri.

Referitor la indicele de operativitate, deși acesta a crescut față de 2008, cu un procent și cu 14 sutimi față de 2009, însă ținând seama de faptul că numărul de dosare soluționate este aproape egal cu numărul de dosare intrate,

împrejurare în care indicele de operativitate ar fi trebuit să fie mult mai mare, se impune a se face următoarele precizări:

- din cele 155 de dosare rămase în stoc la finele anului 2010, 70 de dosare au primit primul termen în anul 2011, fiind înregistrate la Curte, după data de 15 decembrie 2010. Cele 70 de dosare susmenționate au următoarea structură:
- fond 5 dosare
- apel 9 dosare
- recurs 56 dosare

Afirmațiile de mai sus sunt confirmate și de faptul că din cele 155 de dosare rămase în stoc la sfârșitul anului 2010, un număr de 136 dosare au o vechime între 0 și 3 luni.

- s-a modificat art. 379 pct.2 lit. b Cod procedură penală, care se referă la soluțiile la judecata în apel, respectiv s-a scos cazul de desființare cu trimitere spre rejudecare pe motiv că instanța de fond nu a soluționat fondul cauzei; prin înlăturarea acestei dispoziții prin Legea nr.356/2006, din luna septembrie 2006, instanța de apel administrează toate probele ce se impun pentru justa soluționare a cauzei respective;

- deși potrivit art. 378 alin. 2 Cod procedură penală, cu ocazia judecării apelului, instanța era obligată să procedeze la ascultarea inculpatului prezent, doar atunci când acesta nu a fost ascultat la instanța de fond, precum și atunci când instanța de fond nu a pronunțat împotriva inculpatului o hotărâre de condamnare, începând cu luna iulie 2007 și în prezent, se procedează la ascultarea inculpaților, indiferent dacă aceștia au fost audiați sau nu la instanța de fond și indiferent de soluție.

Această măsură a fost luată urmare transmiterii de către Consiliul Superior al Magistraturii a recomandării Serviciului de executare al Consiliului

Europei privind necesitatea ascultării inculpatului de către instanța de apel, iar în cazul în care nu este prevăzută calea de atac a apelului, de către instanța de recurs, oricare ar fi fost soluția – de condamnare sau achitare – a instanței de fond și oricare ar fi motivul de apel, respectiv de recurs, conform jurisprudenței Curții Europene a Drepturilor Omului.

Prin această recomandare, Serviciul Executare al Consiliului Europei a propus Statului Român ca armonizarea cu jurisprudența CEDO, să se facă la nivel de practică a instanțelor, care să fie informate asupra exigențelor degajate de instanța de la Strasbourg în aplicarea dispozițiilor Convenției Europene.

S-a apreciat că prin aplicarea directă a Convenției Europene, așa cum a fost ea interpretată de Curtea Europeană a Drepturilor Omului, practica instanțelor interne va fi compatibilă cu exigențele CEDO, făcându-se referire și la reacția promptă a instanțelor interne față de efectul direct al Convenției, constatată în cazul Dolhan împotriva României și Sabău împotriva României.

Din situația prezentată mai sus, a rezultat că ponderea dosarelor înregistrate în luna decembrie 2010 și care au primit termen în anul 2011 o reprezintă recursurile, cu privire la care se impune a se face următoarea precizare: după intrarea în vigoare a Legii nr.202/2010, prin care a fost desființată calea de atac a apelului, dosarele soluționate de judecătorii au fost trimise în recurs, direct la curtea de apel.

Începând cu data de 01 ianuarie 2007, a intrat în vigoare titlul III din Legea 302/2004 privind cooperarea judiciară internațională în materie penală, care conține dispoziții privind cooperarea cu statele membre ale Uniunii Europene în aplicarea Deciziei - cadrul nr.2002/584/JAI a Consiliului Uniunii Europene din 13 iunie 2002, privind mandatul european de arestare a procedurilor de predare între statele membre. Potrivit dispozițiilor art.78 din

legea sus menționată, autoritățile române competente să execute mandatele europene de arestare, sunt curțile de apel.

În anul 2008, la secția penală au fost înregistrate 28 cereri de asistență judiciară internațională, în anul 2009, s-au înregistrat 40 de cereri, iar în anul 2010, s-au formulat 46 de cereri de asistență juridică internațională, constând în :

- cereri de punere în executare a 37 mandate europene de arestare ; din acest număr, s-a dispus predarea persoanelor solicitate către statele membre U.E. în 35 de dosare, două cereri fiind respinse. Pentru soluționarea celor 35 de mandate europene de arestare, au fost emise 53 de mandate de arestare, din care, în 8 cazuri, dispunându-se și arestarea provizorie pe semnalare;

- 5 cereri având ca obiect comisii rogatorii internaționale, efectuate prin videoconferințe, din care patru au fost realizate, într-o singură situație, autoritățile spaniole au solicitat amânarea efectuării procedurii, la o dată ulterioară;

- 4 cereri având ca obiect recunoașterea hotărârilor penale străine.

Situația cererilor de asistență juridică internațională în materie penală, de către state din Uniunea Europeană, este următoarea:

- Germania	- 10 cereri
- Belgia	- 5 cereri
- Italia	- 12 cereri
- Ungaria	- 5 cereri
- Olanda	- 4 cereri
- Spania	- 4 cereri
- Franța	- 2 cereri
- Anglia	- 2 cereri

- Cehia - 2 cereri

Până la modificarea Legii nr.302/2004, prin Legea nr.222 din 10 noiembrie 2008, cauzele având ca obiect executarea unui mandat european, precum și cererile formulate în baza acestei legi au fost soluționate de complete colegiale. De la intrarea în vigoare a legii susmenționate, care a modificat substanțial Legea nr.302/2004, judecarea tuturor cauzelor se face de un singur judecător, iar sesizarea se face de către procurorul general al Parchetului de pe lângă Curtea de Apel Bacău, odată cu formularea cererii de arestare. În acest mod s-a eliminat parcurgerea la Curtea de Apel Bacău, a fazei confidentiale.

Tot referitor la mandatele europene de arestare, se impune a se face precizarea că în 12 cazuri, Curtea a fost sesizată de către Parchetul de pe lângă Curtea de Apel Bacău, doar în baza semnalării emise de către Centrul de Cooperare Polițienească - Biroul Național Interpol, situație în care, cauzele respective au parcurs două faze de judecată, pronunțându-se câte două hotărâri în dosarele respective.

2.2.3 SECȚIA COMERCIALĂ

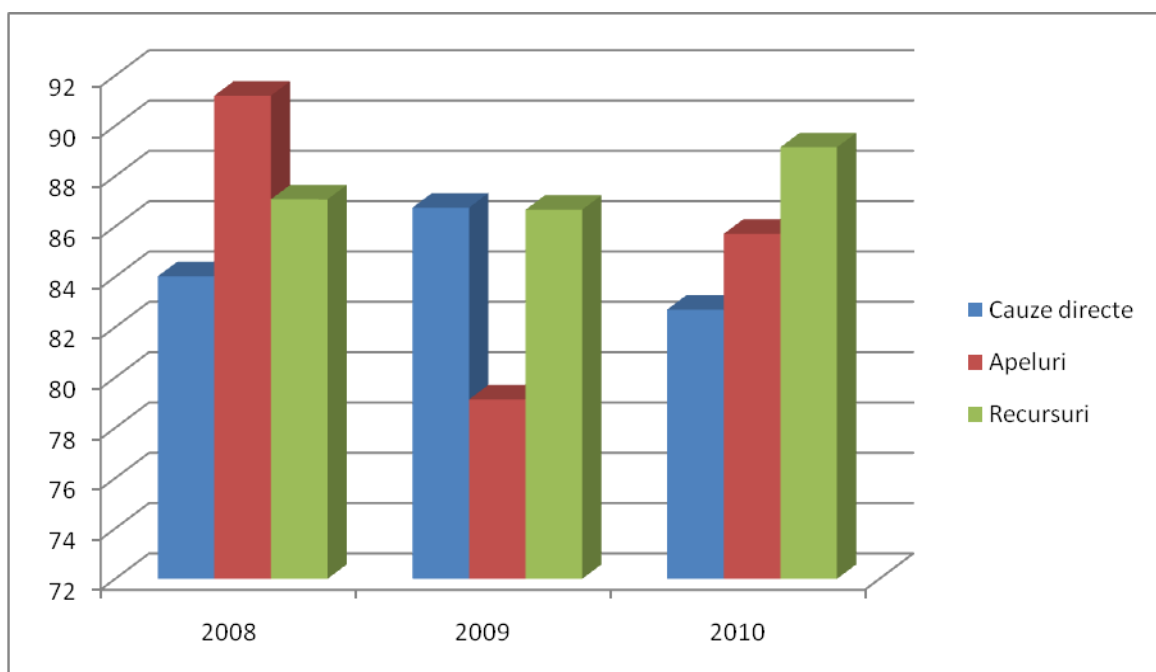
În cursul anului 2010, din numărul total de 2263 cauze aflate pe rol, au fost soluționate un număr de 1752 de cauze, la finele anului 2010 aflându-se în stoc un număr de 511 de dosare din care, în 272 de dosare judecata a fost suspendată, realizându-se un indice de operativitate de 87,99%, față de 86,25%, în perioada similară a anului 2009, creșterea fiind de fiind 1,74 puncte procentuale .

În funcție de stadiul procesual, în 2010 indicele de operativitate în soluționarea în fond a cauzelor a fost de 82,70%, în apel de 85,71%, și în recurs de 89,15%, față de 86,75%, 79,13%, 86,67% realizate în aceleași stadii

procesuale în 2009. Cea mai importantă creștere se remarcă în materia apelurilor, unde operativitatea a înregistrat o creștere de aproape 7 procente .

Evoluția operativității în perioada 2008-2010

<i>Perioada</i>	<i>Cauze directe</i>	<i>Apeluri</i>	<i>Recursuri</i>
2008	84,02	91,20	87,08
2009	86,75	79,13	86,67
2010	82,70	85,71	89,15



2.2 2 Operativitatea pe materii

În analiza indicelui de operativitate pe materii vor fi avute în vedere atât materiile în care secția are competență materială, cât și cele trei faze procesuale, prezentându-se comparativ situația înregistrată în 2009 .

În cauzele soluționate ca instanță de fond, indicele de soluționare, în materie comercială este de 92.85%, iar în materia contenciosului administrativ și fiscal de 81,60%.

În apel, unde sunt soluționate doar cauze comerciale, indicele de soluționare este cel prezentat la capitolul anterior.

În recurs, în materie comercială indicele de operativitate este de 87,78%, în materia insolvenței de 94,55%, iar în materia contenciosului administrativ și fiscal de 75,20% față de 86,66% în materie comercială, 85,04%, în materia insolvenței și 87,18% în materia contenciosului administrativ și fiscal înregistrate în anul 2009.

2.2.4 OPERATIVITATEA PE JUDECĂTOR

Având în vedere specificul activității de judecată al instanței, ponderea acestei activități este dată de soluționarea cauzelor ca instanță de control judiciar în complete de judecată în compunere colegială.

În această situație operativitatea pe judecător, având în vedere că un singur judecător participă la constituirea mai multor complete de judecată, a fost determinată în raport de numărul de cauze rulate și numărul celor soluționate. Chiar dacă acest indicator nu asigură o relevare a operativității în raport de volumul de activitate al judecătorului, exprimat în numărul de cauze cu care a fost investit și numărul de cauze soluționate, el este util sub aspectul unei aprecieri comparative a activității fiecărui judecător în parte.

Secția civilă

La secția civilă operativitatea pe judecător se prezintă după cum urmează:

c) - Operativitatea pe judecători:

<i>Nr.crt.</i>	<i>Nume judecător</i>	<i>2008</i>	<i>2009</i>	<i>2010</i>
<i>1.</i>	<i>Manuela Petrina Aștefănesei</i>	<i>48,92%</i>	<i>49,74%</i>	<i>50,80%</i>
<i>2.</i>	<i>Anamaria Busuioc</i>	<i>49,87%</i>	<i>47,82%</i>	<i>49,63%</i>
<i>3.</i>	<i>Liliana Ciobanu</i>	<i>48,05%</i>	<i>47,94%</i>	<i>46,70%</i>

4.	<i>Sorina Ciobanu</i>	49,93%	48,33%	46,75%
5.	<i>Camelia Drăghin</i>	61,29%	56,87%	55,55%
6.	<i>Jănică Gioacăș</i>	55,83%	52,30%	55,13%
7.	<i>Valerica Niculina Grosu *</i>	-	44,63%	49,40%
8.	<i>Daniela Părău</i>	44,69%	52,66%	46,45%
9.	<i>Doru Octavian Pîrjol Năstase*</i>	48,64%	47,39%	49,90%
10.	<i>Sorina Romașcanu</i>	50,64%	57,47%	50,37%
11.	<i>Camelia Viziteu</i>	51,51%	48,53%	50,54%

Media operativității pe judecător, la nivelul secției civile, este de 49,57%. Indicele de operativitate pe judecător este calculat prin raportarea numărului de dosare pronunțate la cel al dosarelor rulate pe fiecare judecător, această formulă de calcul fiind aceeași cu cea folosită în perioadele anterioare, astfel încât poate fi realizată o comparație a indicelui menționat, astfel cum apare în anul 2010, față de perioada anului 2009 și cea a anului 2008.

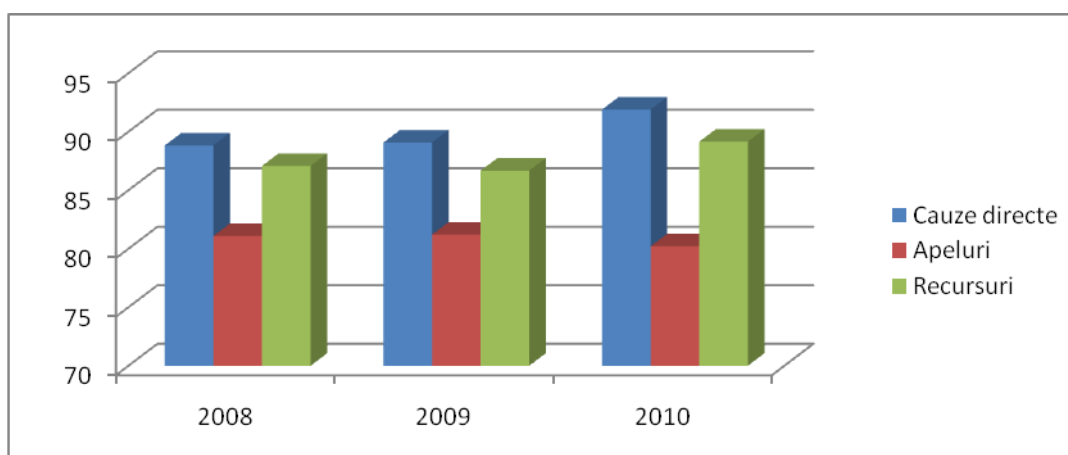
Secția penală

Operativitatea pe judecător, la secția penală, se prezintă astfel:

<i>Nr. Crt.</i>	<i>Nume judecător</i>	<i>2008</i>	<i>2009</i>	<i>2010</i>
1	CĂLIMAN CARMEN	5,74	47,44	70,76
2	IOANA VORNICEASA	52,14	52,91	65,21
3	CRÎȘMARU GABIREL	48,60	50,81	63,45-pensionat cu data de 01. dec.2010
4	ANTI SILVIU	63,63	52,70	61,00
5	LILIANA NOVAC	46,03	concediu pt.	66,23 s-a prezentat

			creșterea copilului	din c.p.c.c. la data de 01 martie 2010
6	ADRIAN BOGDAN	42,77	49,07	66,27
7	DUMITRU POCOVNICU	44,58	49,32	63,73
8	MENGONI ALEXANDRU		44,82 Transferat de la Tribunalul Bacău la data de 01 septembrie 2009.	62,24
9	VADANA MONICA		50,00 Venită la secția penală la data de 01 mai 2009.	60,74
10	MARCOVICI DANTES		-	63,52 Promovat la Curtea de Apel Bacău la data de 15.06.2010

<i>Perioada</i>	<i>Cauze directe</i>	<i>Apeluri</i>	<i>Recursuri</i>
2008	88,83	81,09	87,08
2009	89,08	81,21	86,67
2010	91,90	80,21	89,15



Secția comercială

Având în vedere specificul activității de judecată al secției, ponderea acestei activități este dată de soluționarea cauzelor ca instanță de control judiciar în complete de judecată în compunere colegială. În această situație operativitatea pe judecător, având în vedere că un singur judecător participă la constituirea mai multor complete de judecată, a fost determinată în raport de numărul de cauze rulate și numărul celor soluționate. Chiar dacă acest indicator nu asigură o relevare a operativității în raport de volumul de activitate al judecătorului, exprimat în numărul de cauze cu care a fost investit și numărul de cauze soluționate, el este util sub aspectul unei aprecieri comparative a activității fiecărui judecător în parte.

Indicele de operativitate pe judecător

Nr. crt.	Nume judecător	2008	2009	2010
1	Pintea Vasilică	56,48%	57,36%	61,86%
2	Stănișor Vera	53,42%	54,66%	61,19%
3	Napa Morina	56,42%	50,65%	57,34%
4	Ștefănescu Cezar			66,44%
5	Popescu Claudia	51,23%	50,04%	58,15%
6	Ciopraga Gabriela Mona	53,85%	50,62%	61,70%
7	Moglan Lăcrămioara	52,99%	45,62%	57,83%
8	Chiriac Violeta	49,62%	52,98%	59,96%
9	Loredana Albescu	53,51%	57,24%	59,48%

10	Cătălin Șerban	59,16%	59,32%	63,20%
11	Lungu Tranole Olguța			5,78%(doar luna decembrie 2010)

În ceea ce privește indicele de operativitate pe complete acesta a fost determinat având în vedere numărul de cauze cu care au fost învestite completele și numărul de cauze soluționate și prezintă o imagine mult mai exactă a indicelui de soluționare al cauzelor. În raport de acest indicator statistic în anul 2010, față de indicii de soluționare a cauzelor determinat în raport de numărul dosarelor din căile procesuale (care reprezintă o medie), pe complete s-au înregistrat indici superiori mediei de către completul D2 (94,59%) în cauze directe, completul A1 (88,8%) în apel, iar în recurs completele CAF3 (93,14%), CAF4 (90,65%), AP7 (87,50%), AP8 (85,76%).

2.3. ÎNCĂRCĂTURĂ PE JUDECĂTOR

La nivelul întregii instanțe încărcătura pe judecător, calculată raportând numărul total de cauze aflate pe rol, respectiv 6290, la numărul mediu de judecători aflați în activitate de-a lungul anului trecut, respectiv 28,75 este de 219 de cauze pe fiecare judecător.

Pe secții situația se prezintă după cum urmează:

Secția civilă

Media judecătorilor care și-au desfășurat activitatea la secția civilă pe perioada anului 2010 este de 10 și raportând la această medie cele 2536 cauze aflate pe rolul secției în 2010 rezultă o încărcătură medie pe judecător de 254 cauze.

Individualizat pe fiecare judecător, situația privind volumul de activitate pe perioada anului 2010, comparativ cu perioada anului 2009, se prezintă astfel:

Nr. crt.	Nume judecător	Nr.ședințe participante		Nr.ședințe conduse		Nr.dosare rulate		Nr.dosare pronunțate		Nr.hotărâri redactate	
		2009	2010	2009	2010	2009	2010	2009	2010	2009	2010
1.	Manuela Petrina Aștefănesei	117	82	52	31	1188	1075	591	546	188	176
2.	Anamaria Busuioc	7	62	2	29	46	1082	22	537	8	165
3.	Liliana Ciobanu	110	87	41	38	1289	1345	618	628	193	186
4.	Sorina Ciobanu	90	81	36	29	1173	1341	567	627	184	184
5.	Camelia Drăghin	42	23	17	19	429	162	244	90	79	38
6.	Jănică Gioacăș	137	66	44	24	1279	711	669	392	214	121
7.	Valerica Niculina Grosu	61	73	33	28	811	972	362	480	135	151
8.	Daniela Părău	114	86	39	32	1293	1337	681	621	206	183

9.	D. Octavian Pîrjol Năstase	121	85	58	31	1304	1281	618	639	192	212
10.	Sorina Romașcanu	108	80	40	32	1131	1221	650	615	197	183
11.	Camelia Viziteu	125	78	46	33	1296	1112	629	562	204	172

Indicatorii statistici care reflectă volumul de activitate se prezintă, ca medie realizată pe secția civilă, în anul 2010, astfel:

- medie ședințe participante = 78
- medie ședințe conduse = 31
- medie dosare rulate = 1148
- medie dosare pronunțate = 565
- medie hotărâri redactate = 173.

Comparativ cu același indicator, calculat ca medie pe secție pe perioada anului 2009, situația se prezintă astfel :

<i>Perioada</i>	<i>Medie ședințe participate</i>	<i>Medie ședințe conduse</i>	<i>Medie dosare rulate</i>	<i>Medie dosare pronunțate</i>	<i>Medie hotărâri redactate</i>
2009	99	39	1081	541	172
2010	78	31	1148	565	173

Se constată o creștere a volumului de activitate prin creșterea numărului dosarelor rulate, ca efect al creșterii cauzelor nou înregistrate în anul 2010 și în

consecință, o creștere a numărului de dosare pronunțate și a numărului de hotărâri redactate pentru fiecare judecător.

Având în vedere aplicarea programului de normare a muncii, situația privind punctele de încărcare, repartizate pentru fiecare judecător, pe perioada anului 2010 se prezintă astfel:

Aștefănesei Petrina Manuela	2832,5
Busuioc Anamaria Monica	2539,6
Ciobanu Liliana	3122,5
Ciobanu Sorina	3015,4
Drăghin Camelia	464,6
Gioacăș Jănică	2069,6
Grosu Valerica Niculina	2548,5
Părău Daniela	2947,7
Pîrjol Năstase Doru Octavian	3012,1
Romașcanu Sorina	3310,4
Viziteu Camelia Liliana	3020,8

Media pe secție, privind repartiția punctelor de încărcare, este de : 2842 puncte de încărcare.

Secția penală

Potrivit unei hotărâri a Colegiului de Conducere, secției penale i s-au repartizat un număr de 10 judecători, dar în fapt, din luna mai 2008, un judecător care s-a aflat în concediu pentru creșterea copilului și s-a prezentat în activitate la data de 01 martie 2010. Totodată, urmare încetării activității prin pensionare de către d-na Ene E. la data de 01 noiembrie 2009 , postul a fost vacant până la data de 15 iunie 2010, când a fost promovat de la Tribunalul

Tulcea, dl. judecător Marcovici Dantes, iar la data de 01 decembrie 2010, a încetat activitatea prin pensionare, dl. Crîșmaru Gabriel.

Volumul mediu de activitate pentru fiecare judecător, in ultimii trei ani, se prezintă astfel:

Nr. /An	2008	2009	2010
Nr. șed. la care a participat	65	60	109
Număr ședințe conduse	21	30	55
Număr dosare rulate	660	604	669
Număr hotărâri pronunțate	304	301	425
Număr hotărâri redactate	138	140	172

Având în vedere aplicarea programului de normare a muncii, situația privind punctele de încărcare, repartizate pentru fiecare judecător, pe perioada anului 2010 se prezintă astfel:

Nr. crt.	Numele și prenumele	Nr. puncte
1.	Căliman Carmen	322,4
2.	Vorniceasa Ioana	712,4
3.	Pocovnicu Dumitru	1777,3
4.	Novac Liliana	1640,8
5.	Mengoni Arin	1959,5
6.	Marcovici Dantes	932,8

7.	Anti Silviu	1908,1
8.	Vădana Monica	1914,5
9.	Adrian Bogdan	1904,5
10.	Crîșmaru Gabriel	1782,1

Media pe secție, privind repartitia punctelor de încărcare, este de :
1485,4 puncte de încărcare.

Secția comercială

La stabilirea încărcăturii pe judecător trebuie să se aibă în vedere trei indicatori statistici, respectiv numărul de dosare rulate, numărul mediu de dosare cu care a fost investit fiecare judecător și numărul mediu de hotărâri pronunțate de fiecare judecător în cursul anului 2010.

Așa cum s-a arătat, în cadrul secției au funcționat: un număr de 9 judecători în perioada 01.01.2010.- 01.08.2010, un număr de 10 judecători în perioada 01.08.2010 – 31.12.2010 , iar în perioada 01.12.2010 – 31.12.2010 , 11 judecători, ca urmare a faptului că prin hotărâre a colegiului de conducere s-a aprobat ca doamna judecător Napa Morina, (căreia i se aprobase cererea de transfer la Secția civilă), să funcționeze în continuare, în cursul lunii decembrie, la Secția comercială.

În cursul anului 2010 au fost rulate, la nivelul secției un număr de 9716 dosare și au fost pronunțate un număr de 1770 hotărâri.

În raport de resursele existente, judecătorii au constituit atât complete de recursuri cât și celelalte complete (apel și fond), asigurând totodată și permanența în ședințele în care s-au constatat incidente procedurale sau în care nu a fost posibilă constituirea completelor potrivit planificării datorită

lipsei unor membri ai completului (cu mențiunea că s-au ivit situații de lipsă prelungită a unui coleg din motive de sănătate).

Așadar, pe parcursul anului 2010, cele 9716 de cauze au fost instrumentate, în medie, de 9 judecători constituiți în complete, iar fiecare judecător care compune completele de judecată a rulat un număr mediu de 1079,55 de cauze.

Nr. /An	2008	2009	2010
Număr ședințe participante	60	70	63
Număr ședințe conduse	24	36	33
Număr dosare rulate	753	1185	1079
Număr hotărâri pronunțate	401	606	645
Număr hotărâri redactate	139	202	210

Ca urmare a aplicării programului pentru stabilirea volumului optim de muncă în instanțe pentru anul 2010, aprobat de Consiliul Superior al Magistraturii, la nivelul Secției Comerciale s-a stabilit, la începutul anului 2010 un punctaj maxim săptămânal, pentru fiecare judecător, în funcție de punctajul alocat fiecărui complet de judecată la care participa. Inițial s-a stabilit săptămânal un număr maxim de 90 de puncte pentru fiecare judecător ; ulterior, pe parcursul anului, în funcție de dosarele nou intrate și punctajele alocate acestora, avându-se în vedere încărcătura fiecărui complet precum și termenele impuse de lege pentru soluționarea cauzelor, punctajele stabilite inițial au fost majorate, în funcție de necesități .

Având în vedere că la nivelul instanței noastre volumul de activitate, calculat în funcție de punctaj nu depășea nivelul maxim de 3950 de puncte stabilit de C.S.M. , aceste ajustări ale punctajelor pe ședințe nu au avut efecte

de natură a conduce la nerespectarea programului pentru stabilirea volumului optim de muncă în instanțe.

Situația volumului de activitate al judecătorilor secției, în funcție de punctajul alocat pe anul 2010 se prezintă astfel:

Nr. crt.	Numele și prenumele	Nr. puncte
1	CLAUDIA POPESCU	2539,6
2	VASILICĂ PINTEA	2125,1
3	CEZAR ȘTEFĂNESCU	1196,6
4	VERA STĂNIȘOR	2054,8
5	MORINA NAPA	2615,2
6	CĂTĂLIN ȘERBAN	1163,5
7	GABRIELA MONA CIOPRAGA	2200,2
8	MARIA VIOLETA CHIRIAC	2742,8
9	LOREDANA ALBESCU	2789,7
10	LĂCRĂMIOARA MOGLAN	2796,3
11	OLGUȚA LUNGU TRANOLE	63,5

Media pe secție, privind repartiția punctelor de încărcare, este de : 2228,7 puncte de încărcare.

3. ANALIZA CALITATIVĂ A ACTIVITĂȚII INSTANȚEI

3.1. EFECTELE MODIFICĂRILOR LEGISLATIVE SURVENITE ÎN CURSUL ANULUI 2010 ASUPRA ACTIVITĂȚII

Secția civilă

Pe perioada anului 2010 nu au avut loc modificări legislative de esență, care să aibă un mare impact în ce privește competența de soluționare în materie civilă.

Modificările aduse în ce privește chestiunile procedurale, de către prevederile Legii 202/2010 sunt menite să determine o accelerare în soluționarea cauzelor, impactul lor asupra activității urmând a putea fi evaluat la finalul anului 2011, având în vedere că prevederile acestei legi au intrat în vigoare la 25.11.2010.

Secția penală

Și în cursul anului 2010, modificările aduse în cursul anului 2006 Codului penal și Codului de procedura penală prin legile 356 și 278 au continuat să influențeze puternic întreaga activitate a secției, începând cu schimbări de competență, numeroasele incompatibilități și terminând cu executarea hotărârilor penale definitive.

Astfel, modificările de competență dispuse, au menținut schimbarea structurii cauzelor la secția penală a Curții de Apel, după cum urmează:

- s-a extins competența în prima instanță prin includerea infracțiunilor privind siguranța națională prevăzute în legi speciale; contra siguranței circulației pe căile ferate, când s-a produs o catastrofă de cale ferată; conflictul de interese;

- urmare eliminării unei faze procesuale respectiv a apelului, cauzele în care punerea în mișcare a urmăririi penale a avut loc la plângerea prealabilă a părților vătămate, au rămas definitive la tribunale;

- prin includerea infracțiunilor de tâlhărie în competența judecătorilor, a scăzut numărul apelurilor de la Curtea de Apel, aceste cauze acum soluționându-se în recurs;

- urmare eliminării fazei apelului în cauzele ce au ca obiect executarea hotărârilor penale, cele soluționate în prima instanță de judecătoria, au rămas

definitive la tribunale, Curtea de Apel soluționând recursurile împotriva sentințelor pronunțate în prima instanță doar de tribunale;

În sensul sporirii garanțiilor de imparțialitate, s-au menținut modificările în domeniul incompatibilității, ceea ce a generat și în anul 2010 numeroase cereri de abținere, numărul acestora crescând de la 93 în anul 2009, la 159.

Urmare modificării art.418 Cod procedură penală în sensul că, atunci când hotărârea rămâne definitivă în fața instanței ierarhic superioară, aceasta trimite instanței de executare un extras din acea hotărâre, cu datele necesare punerii în executare, în ziua pronunțării hotărârii de către instanța ierarhic superioară, s-au luat măsuri pentru aducerea la îndeplinire a acestei dispoziții prin desemnarea a doi judecători delegați la executări penale și stabilirea unui program adecvat grefierilor de la executări penale. Prin aplicarea textului susmenționat și Înalta Curte de Casație și Justiție, transmite în ziua pronunțării, copii de pe minutele respective, astfel că biroul de executări penale, întocmește de îndată toate actele de executare, pe care le transmite atât instanțelor de fond, cât și de apel acolo unde este cazul, precum și instituțiilor stabilite prin Codul de procedură penală. Sub acest aspect, datorită promptitudinii și conformării dispozițiilor legale actuale în vigoare, de către cei care execută lucrări la biroul de executări penale, nu a fost înregistrat nici un fel de incident .

Și în cursul anului 2010, au produs efecte, modificările Legii nr.302/2004, privind cooperarea judiciară în materie penală, prin Legea nr.222 din 10 noiembrie 2008, care au acoperit în mare parte, lacunele existente. Prima și cea mai importantă modificare a vizat însăși modul de sesizare al instanței de judecată, statul solicitant adresând cererile direct Parchetului de pe lângă Curtea de Apel Bacău, care se ocupă de toate activitățile premergătoare reținerii, dosarul fiind înaintat Curții de Apel, odată cu

identificarea și reținerea persoanei solicitate, astfel că la instanță, nu se mai parcurge faza nepublică-confidențială, a cauzei. Totodată, s-a modificat și componența completelor de judecată ce soluționează cauzele (mandatele europene de arestare și toate cererile de asistență judiciară internațională formulate în baza acestei legi) în sensul soluționării de un complet unic.

Modificări importante au fost făcute și în ceea ce privește procedura efectivă a soluționării cauzelor, pentru toate etapele până la rămânerea definitivă a hotărârilor, fiind reglementată în premieră arestarea provizorie, pe semnalmente.

Ultima modificare și de esență, cu mare impact asupra activității secției penale, a fost adusă prin Legea nr. 202/2010, privind unele măsuri pentru accelerarea soluționării proceselor.

Prin legea susmenționată, s-au adus modificări semnificative competenței secției penale, prin preluarea de la Înalta Curte de Casație și Justiție, de cauze directe, iar de la tribunale, fostele apeluri, ca recursuri.

- Astfel, s-a modificat art. 28/1 Cod pr. penală privind competența în primă instanță a Curții de Apel Bacău, prin preluarea de la Înalta Curte de Casație și Justiție, a următoarelor infracțiuni:

- b/1) infracțiunile săvârșite de șefii cultelor religioase organizate în condițiile legii și de ceilalți membri ai înaltului cler, care au cel puțin rang de arhieru sau echivalent al acestuia;

- b/2) infracțiunile săvârșite de magistrații asistenți de la Înalta Curte de Casație și Justiție, de judecătorii de la curțile de apel și Curtea Militară de Apel, precum și de procurorii de la parchete de pe lângă aceste instanțe;

- b/3) infracțiunile săvârșite de membrii Curții de Conturi, de președintele Consiliului Legislativ și de Avocatul Poporului.

Ca urmare a abrogării dispozițiilor art.27 pct.2,dispărând judecarea apelurilor de către tribunale, s-a modificat art.28/1 pct.3, respectiv majorându-se competența Curții de apel, privind judecarea recursurilor:

La articolul 28/1 punctul 1 se modifică și va avea următorul cuprins:

„3.Ca instanță de recurs, judecă recursurile împotriva hotărârilor penale pronunțate de judecătorii în primă instanță, cu excepția celor date în competența tribunalului, precum și în alte cazuri anume prevăzute de lege”

Totodată, prin noua lege, s-a dat în competența tribunalelor, judecarea în primă instanță a infracțiunii de evaziune fiscală prev. de art.9 din Lg.2412005, care vor fi soluționate în apel la Curtea de Apel.

De precizat că din cuprinsul Legii nr.202/2002, rezultă că singura instanță care își mărește competența este curtea de apel, respectiv secția penală.

Se impune a se arăta că prin legea susmenționată nu se va modifica doar numeric numărul de recursuri, ci apare un element deosebit de important ce trebuie avut în vedere la dimensionarea activității acestei secții și anume:

Dispărând calea de atac a apelului din competența tribunalelor, cauzele judecate în primă instanță la judecătorii, vor avea o singură cale de atac, aceea a recursului, care devine cale de atac devolutivă, motiv pentru care prin Legea nr.202/2002, s-a modificat art.385/6 aliniatul 3, care va avea următorul cuprins:

„Recursul declarat împotriva unei hotărâri care, potrivit legii, nu poate fi atacată cu apel, nu este limitat la motivele de casare prevăzute la art.385/9, iar instanța este obligată, ca în afara temeiurilor invocate și cererilor formulate de recurent, să examineze întreaga cauză sub toate aspectele. În aceste cauze, instanța de recurs poate administra probe noi sau readministra probele în situația în care consideră necesar pentru asigurarea dreptului părților la un proces echitabil”.

De menționat că prin Legea nr.202/2010, nu se modifică și art.418 aliniat 3 din Codul de procedură penală, care prevede că atunci „Când hotărârea rămâne definitivă în fața instanței ierarhic superioare, aceasta trimite instanței de executare un extras din acea hotărâre, cu datele necesare punerii în executare, în ziua pronunțării hotărârii de către instanța ierarhic superioară”.

În situația susmenționată, în condițiile estimării creșterii numărului de recursuri, va crește în mod normal și activitatea judecătorului delegat cu executările penale și făcând referire și la noul program privind volumul optim de muncă pe anul 2011, acesta poate beneficia de o reducere a activității cu 40%, consecința fiind planificarea într-un număr mai redus de ședințe de judecată decât ceilalți judecători ai secției.

Întrucât prin legea susmenționată s-au făcut modificări importante nu numai cu privire la competență ci și cu privire la activitatea efectivă de judecată, introducându-se instituții noi, s-au luat măsuri pentru cunoașterea acestora atât de către judecători, cât și de către grefieri, organizându-se în acest sens mai multe întâlniri.

Secția comercială

Și în anul 2010 au fost aduse modificări în mai toate materiile ce cad în competența materială de soluționare a secției și au fost reglementate instituții noi prin legi speciale față de legea care reprezintă dreptul comun. De asemenea modificările legislative din ultimul trimestru al anului 2009 și-au produs pe deplin efectele în anul 2010.

Sub acest aspect se impune a fi analizate succint modificările legislative cu impact direct asupra activității judiciare a secției.

Astfel, în materie fiscală au fost realizate două modificări majore ale Codului fiscal prin O.U.G 34/2009 și O.U.G 109/2009 care au vizat îndeosebi reglementarea taxei pe valoare adăugată și accizele, dispoziții care în plan

procesual și-au manifestat influența începând cu a doua jumătate a anului 2010.

Codul Fiscal a făcut obiectul unei serii întregi de modificări și completări pe parcursul anului 2010, cele mai importante fiind : Legea nr. 76 /2010 privind aprobarea O.U.G. 109/2009, OUG nr. 54/2010 , nr. 58/2010, nr. 59/2010, nr. 87/2010, Legea nr. 188/2010 și O.U.G. nr. 117/2010. Se impune aici și observația că de la data de 01.01.2005, când a fost republicat și până în prezent , Codul fiscal a suferit un număr de 83 de modificări și completări , iar cauzele în care se impun a fi analizate dispozițiile codului acoperă, în general, perioade de timp relativ mari, în care se impun a fi avute în vedere și analizate dispoziții diferite, în funcție de aplicarea legii în timp .

În ceea ce privește Codul de procedură fiscală, acesta a suferit o modificare importantă prin Ordonanța de Urgență nr. 39/2010 , modificare ce are impact în ceea ce privește dobânzile și penalitățile de întârziere calculate la creanțele fiscale; o altă modificare este O.U.G. nr. 59/2010, care privește răspunderea solidară pentru obligațiile de plată ale debitorului declarat insolubil .

Modificări importante au fost aduse și Legii 85/2006 privind procedura insolvenței, prin Legea nr. 169/2010, prin care s-au modificat atât condițiile de constatare a stării de insolvență, procedura de citare a părților ,cât și termenul de declarare și de soluționare a recursului, fiind reduse toate termenele de formulare și de soluționare a cererilor și contestațiilor din cadrul procedurii. Deși intenția legiuitorului a fost de a impune soluționarea de urgență și cu celeritate a acestor litigii, termenele impuse nu pot fi respectate de cele mai multe ori în practică, din mai multe motive : necesitatea asigurării unui termen suficient pentru a se asigura citarea părților, respectarea dreptului la apărare, necesitatea administrării unor probe etc. Trebuie menționat aici și faptul că,

deși s-a încercat respectarea programului C.S.M privind stabilirea volumului optim de lucru , s-au avut în vedere în paralel și dispozițiile legale ce prevedeau soluționarea în termene foarte scurte a litigiilor din materia insolvenței, stabilindu-se termene reduse pentru aceste categorii de cauze.

Tot în materia insolvenței, prin Legea 381/2009 s-a introdus concordatul preventiv și mandatul ad-hoc, act normativ care a fost publicat în 14.12.2009, dar a intrat în vigoare în data de 12.01.2010, fiind înregistrate în cursul anului 2010 și cereri cu un astfel de obiect.

Modificări substanțiale au fost aduse și dispozițiilor Ordonanței de Urgență 34/2006 privind atribuirea contractelor de achiziție publică, a contractelor de concesiune de lucrări publice și a contractelor de concesiune de servicii, prin Ordonanța de Urgență 76/2010 , cât și prin Legea nr. 278/2010, acest din urmă act normativ urmând să își producă efectele în anul 2011 .

Profunde intervenții legislative au intervenit și în materia drepturilor salariale ale personalului bugetar, prin Lege-cadru nr. 330 din 5 noiembrie 2009 privind salarizarea unitară a personalului plătit din fonduri publice și 329/2009 privind reorganizarea unor autorități și instituții publice, raționalizarea cheltuielilor publice, susținerea mediului de afaceri și respectarea acordurilor-cadru cu Comisia Europeană și Fondul Monetar Internațional, modificări care și-au produs efectele începând cu anul 2010, până la intrarea în vigoare a noii legi de salarizare unitară, nr. 248/2010 .

Legea nr. 26/1990 privind registrul comerțului a fost, de asemenea modificată prin OUG 116/ 29.12.2009 și Legea 84/2010, în ceea ce privește cererile ce erau în competența judecătorului delegat la Registrul Comerțului .

Legea 202/2010 privind unele măsuri pentru accelerarea soluționării proceselor a intrat în vigoare spre sfârșitul anului, astfel că nu a avut un mare impact asupra activității secției, modificările de substanță ale legii urmând a fi

resimțite pe parcursul anului 2011; aceste modificări vor avea însă ca efect, pentru instanțele de control judiciar, o creștere a duratei de soluționare a cauzelor, având în vedere că – spre exemplu, casarea cu trimitere spre rejudecare nu mai poate fi dispusă decât o singură dată și numai la cererea părții, în caz contrar cauza urmând a fi rejudecată pe fond de către instanța de control, cu administrarea tuturor probelor prevăzute de lege.

Ca și în anii anteriori, se observă cu evidență o abundență a actelor normative ce modifică legi și instituții importante, o incoerență legislativă de natură să îngreuneze activitatea de judecată.

3.2 MODUL DE REPARTIZARE ALEATORIE A CAUZELOR LA NIVELUL INSTANȚEI

Secția civilă

Pe perioada anului 2010, s-a asigurat, la fel ca și în perioada anterioară, repartizarea aleatorie a cauzelor prin sistemul informatizat ECRIS, cu respectarea dispozițiilor art.95 și următoarele din Regulamentul de ordine interioară al instanțelor judecătorești aprobat prin Hotărârea Consiliului Superior al Magistraturii nr.387/2005.

Astfel, Colegiul de conducere al instanței a stabilit, conform prevederilor din regulamentul menționat, procedura în ce privește repartiția aleatorie a cauzelor, procedură care a fost urmată pe întreaga perioadă a anului 2010 și care prevede modul de stabilire a obiectului cauzelor, codurilor aferente, intervalul de timp pentru distribuția aleatorie, fiind implementat în cadrul aplicației ECRIS, la fel ca și gradul de complexitate al cauzelor.

S-a asigurat, în perioada anului 2010, stabilitatea și continuitatea completelor de judecată constituite, modificările efectuate fiind determinate de schimbările intervenite în componența secției. De asemenea, a fost realizată

planificarea de permanență, pentru soluționarea incidentelor procedurale sau înlocuirea în caz de absențe, au fost întocmite și evidențiate într-un registru special procesele-verbale de înlocuire în caz de absențe, conform prevederilor art.98 alin.6 din Regulamentul de ordine interioară al instanțelor judecătorești.

Pe perioada anului 2010 au fost soluționate un număr de 105 incidente procedurale, din care 13 cereri de recuzare și 92 cereri de abținere, cereri evidențiate într-un registru special, încheierile pronunțate în soluționarea incidentelor procedurale fiind cuprinse în mape speciale de păstrare.

Urmând această procedură de repartizare a cauzelor, se constată o repartizare echilibrată a dosarelor nou înregistrate pe completele de judecată constituite la nivelul secției, în condițiile în care a fost stabilit același efort pentru toate completele, respectiv același număr de puncte de încărcare care pot fi repartizate la primul termen de judecată, pe fiecare ședință de judecată stabilită fiecărui complet de judecată.

Situația repartizării, pentru primul termen de judecată, a cauzelor nou înregistrate pe perioada anului 2010, pe completele de judecată constituite pe stadii procesuale, se prezintă astfel :

Recurs		Apel		Directe	
<i>Completul</i>	<i>Nr. cauze noi</i>	<i>Completul</i>	<i>Nr. cauze noi</i>	<i>Completul</i>	<i>Nr. cauze noi</i>
C5	624	C1a	17	C11	3
C6	620	C1b	20	C12	3
C7 minori	74	C1c	14	C13	2
C8	624	C2a	15	C14	5
C10 minori	72	C2b	14		
		C2c	12		
		C3a	21		
		C3b	16		
		C4a	14		

Secția penală

Prin instalarea sistemului informatic de repartizare aleatorie a cauzelor cu programul ECRIS, această activitate este calitativ superioară, din punct de vedere al încărcăturii dosarelor pe completele de judecată.

Menționăm că președintele secției penale, prin prisma dispozițiilor din Programul pentru stabilirea volumului optim de muncă și asigurarea calității activității în instanțe în anul 2010, a stabilit pentru toate categoriile de cauze, punctele de încărcare pe fiecare complet de judecată.

În programul ECRIS, la repartizarea cauzelor pe complete, s-a avut în vedere criteriul punctelor de încărcare, constituite din gradul de complexitate al acestora, pe cele trei grade de jurisdicție, dar din start s-a constatat că această modalitate de cuantificare a activității judecătorului de la secția penală este deficitară, nereflectând realitatea muncii sale. Din acest punct de vedere s-au formulat mai multe observații care au fost transmise către Grupul de lucru privind stabilirea volumului optim de muncă și asigurarea calității activității în instanțe din cadrul Consiliului Superior al Magistraturii. Aceste observații au vizat faptul că fiecare dosar primea un punct de încărcare în funcție de gradul de complexitate al unei singure infracțiuni (chiar dacă dosarul era deosebit de complex, atât prin numărul de infracțiuni, cât și prin numărul de inculpați-loturi), în penal, nefiind posibilă disjungerea unui dosar complex în atâtea cauze câți inculpați sunt.

Întrucât calculatorul nu preia spre repartizare decât cauzele care au cod stabilit, în multe cazuri s-au făcut propuneri către Comisia de actualizare a nomenclatoarelor aferente aplicației ECRIS, majoritatea solicitărilor fiind rezolvate. Din categoria celor nerezolvate, exemplificăm:

- necodificarea tentativei, complicității sau instigării;

- necodificarea unor infracțiuni din legile speciale, pentru care urmează să se facă noi propuneri;

Secția comercială

În anul 2010 repartizarea cauzelor pe completele de judecată s-a realizat aleatoriu, cu excepția cauzelor care prin lege sunt date în competența președintelui secției. În repartizarea aleatorie s-a utilizat programul ECRIS și s-au avut în vedere punctajele alocate completelor de judecată, în aplicarea programului pentru stabilirea volumului optim de muncă în instanțe pentru anul 2010, aprobat de Consiliul Superior al Magistraturii.

Stabilirea obiectului cauzei în procedura repartizării aleatorii a cauzelor și a punctajelor alocate s-a realizat de către d-na Stroe Eugenia, greșier cu studii superioare, sub coordonarea președintelui secției, aceasta fiind înlocuită în caz de absență de doamna greșier Popa Emilia, iar din a doua jumătate a anului , da doamna greșier Mititelu Carmen.

În vederea realizării repartizării aleatorii, prin Ordinul de serviciu nr.1/2010 s-au stabilit completele de judecată și compunerea acestora, complete ce au fost modificate succesiv la 01.08.2010, ca urmare a promovării domnului judecător Cezar Ștefănescu și la 01.12.2010, ca urmare a plecării în concediu prenatal a doamnei judecător Mona Gabriela Ciopraga. De asemenea, în raport de dispozițiile legale privind termenele de soluționare a cauzelor, a urgenței acestora și a funcționării completelor de judecată, în anul 2010 s-au setat intervalele de repartizare a cauzelor astfel încât să se asigure și o repartizare echilibrată pe completele de judecată în fiecare fază procesuală, ținându-se seama și de programul pentru stabilirea volumului optim de muncă și asigurarea calității activității în instanțe pe anul 2010 aprobat de Consiliul Superior al Magistraturii.

Cu aprobarea Colegiului de Conducere s-au stabilit punctajele maxime anuale alocate fiecărui complet de judecată, urmărindu-se ca fiecare judecător, în funcție de completele din care făcea parte, să primească un număr de dosare care să se încadreze în punctajul maxim alocat pe săptămână; periodic, în urma verificării situației punctajelor pe complete și pe judecători, s-au efectuat ajustări și modificări care să permită o repartizare echilibrată și relativ uniformă a volumului de activitate.

Având în vedere că deseori dosarele trimise de instanțele de fond erau într-un număr mai mare decât numărul de cauze care se repartizează aleatoriu pe completele de judecată în intervalele de repartizare prestabilite, în funcție de punctajul maxim alocat, s-a constatat că repartizarea aleatorie nu se mai putea realiza ca urmare a realizării încărcăturii maxime a completelor și în aceste condiții s-a intervenit pentru mărirea intervalelor de repartizare sau, când mărirea intervalelor era de natură a afecta termenul stabilit de lege pentru soluționarea cauzelor, s-a procedat la creșterea volumului de activitate al completelor, astfel ca, în ambele situații să se respecte principiul repartizării aleatorii.

În constituirea și compunerea completelor de judecată s-a urmărit și s-a realizat respectarea principiului continuității completului de judecată, singurele schimbări în completele de judecată realizându-se în condițiile R.O.I.I.J. în cazul incidentelor procedurale referitoare la compunerea completelor de judecată sau în caz de absență, în această din urmă situație, încheindu-se procesul-verbal prevăzut de art.98 alin.6 din R.O.I.I.J.

În sistemul ECRIS gestiunea cauzelor s-a realizat corespunzător, înregistrându-se mențiunile corespunzătoare în termenul reglementat, fără a se constata deficiențe semnificative .

Au fost identificate situații în care, dintr-o eroare de procesare a datelor cu prilejul repartizării aleatorii, unele dosare au fost repartizate completelor care nu soluționau cauze din acea materie sau în acea cale de atac. O astfel de situație nu este reglementată ca atare în R.O.I.I.J , iar în practică s-a procedat fie prin scoaterea cauzei de pe rol și trimiterea ei pentru o nouă repartizare aleatorie, fie s-au aplicat prin asemănare dispozițiile art.99 alin. 2 R.O.I.I.J privind transpunerea cauzei de la o secție la alta, în cadrul aceleiași instanțe apreciindu-se că dacă la instanțele la care dosarele nu se înregistrează separat pe secții, dosarul își păstrează numărul și va fi transpus la completul similar care judecă în aceeași zi, la secția competentă, sau, dacă în ziua respectivă nu există ședință de judecată la această secție, la completul imediat următor al secției competente, cu atât mai mult se poate dispune an mod asemănător când dosarul se găsește pe rolul aceleiași secții dar la complete diferite. Această din urmă soluție s-a impus ca practică la nivelul secției pe parcursul anului 2010.

3.3 DURATA DE SOLUȚIONARE A CAUZELOR

În sfârșitul anului 2010 stocul dosarelor rămase de soluționat s-a ridicat la 1421, în creștere cu 35,39% față de anul 2009, când stocul s-a cifrat la 918 de cauze. Din totalul de 1421 dosare rămase nesoluționate la sfârșitul anului 2010, un număr de 99 dosare sunt cauze directe, 102 dosare reprezintă cauze în apel și 1220 dosare sunt cauze în recurs.

În ceea ce privește durata de soluționare a cauzelor pe total instanță a continuat tendința de scădere a numărului acestora, aspect care reflectă într-o măsură mult mai exactă efortul tuturor celor care concură la realizarea actului de justiție. Astfel, numărul dosarelor mai vechi de 6 luni a crescut la 16 în anul

2010, față de 12 în 2009, iar numărul dosarelor mai vechi de 1 an a rămas constant și anume 2.

Scăderea este și mai accentuată față de 2007, când se înregistrau 80 de dosare mai vechi de 6 luni și 14 dosare mai vechi de 1 an.

Secția civilă

Indicatorii statistici de evaluare a activității desfășurate pe perioada anului 2010 evidențiază, în ce privește secția civilă, o creștere a stocului de dosare rămase nesoluționate la sfârșitul anului de la 292 dosare, în anul 2009, la 755 dosare, respectiv o creștere de 463 dosare, reprezentând 158% față de stocul aferent perioadei de raportare.

Din totalul de 755 dosare restante, 5 dosare sunt cauze directe, 39 cauze de apel și 711 dosare de recurs. Raportat la stocul de dosare rămase nesoluționate la sfârșitul anului 2009, se constată o creștere a stocului la dosarele de recurs, explicabil prin creșterea volumului de activitate în condițiile în care pe perioada anului 2010 cauzele nou înregistrate în recurs a crescut, față de perioada anului 2009 cu 23% (de la 1688 cauze la 2079 cauze).

Având în vedere creșterea apreciabilă a volumului de activitate, specificul cauzelor venite spre soluționare, cauze ce necesită administrarea unor probatorii, se poate aprecia că activitatea desfășurată la această secție se află în parametri buni și în ce privește durata de soluționare a cauzelor, în condițiile în care la sfârșitul anului 2010 exista pe rol doar un singur dosar mai vechi de 1 an, având ca obiect apel – contestație la Legea 10/2001. (dosar 188.1/103/2004) și 6 dosare cu o vechime mai mare de 6 luni, din care 3 dosare de recurs și 3 cauze de apel.

Secția penală

Așa cum rezultă din cele expuse anterior, majoritatea cauzelor penale aflate pe rolul Curții de Apel Bacău, s-au soluționat cu celeritate, procentul de operativitate dovedind acest lucru.

Astfel, la începutul anului, la această secție au fost în stoc 152 de dosare, la care s-au adăugat cele nou intrate în cursul anului, respectiv 1339. Din totalul de 1491 dosare, au fost soluționate 1336, iar în stoc au rămas 155 dosare.

Din situația statistică, rezultă că dosarele rămase în stoc la finele anului 2010, au următoarea vechime:

- între 0 – 3 luni = 136 dosare
- între 3 – 6 luni = 13 dosare
- între 6 luni – 1 an = 5 dosare
- 1 dosar cu o vechime peste 1 an, respectiv dosar nr. 688/32/2009 - cauză directă, infracțiuni de corupție, cu un lot de 9 inculpați, cu probe clasificate - întrucât organul de urmărire penală nu a declassificat informațiile ce constituie probe în dosar, judecătorul a solicitat obținerea de certificat „ORNIS”.

Secția comercială

Soluționarea cauzelor într-un termen rezonabil a constituit și în anul 2010 un obiectiv important al întregului personal al secției.

Aplicând cu rigurozitate dispozițiile procedurale, soluționarea cauzelor în toate stadiile procesuale s-a realizat de regulă, într-un termen de 6 luni, la sfârșitul anului 2010 numărul dosarelor care depășesc acest termen fiind de 4 (2 în categoria cauzelor directe și 2 recursuri) , neînregistrându-se nici un dosar mai vechi de 1 an.

Reținând că potrivit practicii comunitare caracterul rezonabil al procedurii se apreciază după complexitatea cauzei, comportamentul părților, comportamentul autorităților și importanța procedurii, putem afirma că soluționarea cauzelor s-a realizat în termen rezonabil ceea ce constituie o transpunere în activitatea curentă a uneia din cerințele impuse de acquis-ului comunitar.

3.4 CREȘTEREA GRADULUI DE SPECIALIZARE ÎN ACTIVITATEA JUDICIARĂ

Creșterea gradului de specializare a activității de judecată constituie premisa realizării unei justiții la standardele cerute de calitatea noastră de membru cu drepturi depline în Uniunea Europeană, iar prima condiție în realizarea unei specializări efective o constituie asigurarea numărului de judecători pentru compunerea completelor de judecată.

În acest sens apreciem, consecvent fiind cu cele menționate și în bilanțul anului anterior, că trebuie să se renunțe la ideea înființării de complete specializate, când volumul de activitate nu justifică înființarea a mai mult de un complet, a cel puțin două astfel de complete, pentru a fi posibilă repartizarea aleatorie a cauzelor. Scopul pentru care a fost introdus principiul repartizării aleatorii a cauzelor a fost acela de a evita dirijarea cauzelor într-un anumit complet atunci când în cadrul instanței funcționau mai multe complete; de aici până la a solicita cel puțin două complete în materii care justifică înființarea unuia singur este cale lungă și această măsură este una din piedicile evidente în calea unei efective specializări câtă vreme numărul de judecători nu permite ca judecătorii din completele așa zis specializate să nu participe și la judecarea altor categorii de cauze.

Din această situație se poate ieși fie prin renunțarea la repartizarea aleatorie în cazul în care numărul de cauze nu justifică existența a cel puțin două complete specializate, fie prin desființarea completelor specializate și repartizarea cauzelor aleatoriu tuturor completelor de judecată. Pentru ambele, cheia se află la Consiliul Superior al Magistraturii, care trebuie să înțeleagă că specializările din sistemul judiciar sunt, la momentul actual, în cea mai mare parte iluzorii și că există doar pe hârtie.

În limitele impuse de constrângerile arătate mai sus la nivelul întregii instanțe s-au continuat eforturile pentru asigurarea într-o măsură cât mai mare a unei specializări a judecătorilor.

La nivelul secției civile sunt constituite două complete specializate pentru cauzele cu minori și de dreptul familiei, înființate la sfârșitul anului 2005.

Pe perioada anului 2010 nu se constată, în ce privește volumul de activitate al acestor complete, modificări semnificative, numărul cauzelor nou înregistrate, față de perioada anului 2009, înregistrând o creștere de 10%.

La secția penală au fost înființate încă din anul 2006 un număr de 8 complete specializate în soluționarea cauzelor având ca obiect infracțiuni de corupție, precum și criminalitate organizată în care sunt incluși toți judecătorii secției.

Ar fi, de asemenea, necesară înființarea unor complete specializate numai în cauzele privind criminalitatea organizată, dar numărul redus de judecători face greu realizabilă o astfel de inițiativă.

Faptul că toți judecătorii secției penale, au soluționat efectiv, perioade mari de timp numai cauze penale, participând la numeroase forme de perfecționare în această materie, a condus la unificarea practicii judiciare neunitare la nivelul instanțelor din raza de activitate a Curții de Apel Bacău, în mare măsură .

Totodată, specializarea judecătorilor a influențat și asupra calității hotărârilor pronunțate, aceasta reflectându-se în numărul mic de casări imputabile acestora, respectiv pentru nelegalitate.

În anul 2010 au funcționat în cadrul secției comerciale 4 complete specializate – două în materia insolvenței și două în materia contenciosului administrativ și fiscal – așa cum acestea au fost aprobate prin Hotărârea 85/6.04.2006 a Consiliului Superior al Magistraturii.

Din cei 10 judecători doar patru - Cl. Popescu, Vera Stănișor, Gabriela Mona Ciopraga, Morina Napa - au un grad crescut de specializare, prima în materia insolvenței, iar ultimii trei în materia contenciosului administrativ și fiscal. Chiar și aceștia, pe lângă dosarele din materia în care s-a realizat specializarea, soluționează și alte cauze comerciale.

Ceilalți cinci judecători au soluționat cauze din ambele materii, iar judecătorii Cl. Popescu, G.M.Ciopraga, V. Chiriac, M. Napa, V. Stănișor, L. Albescu au soluționat și apelurile comerciale ce cad în competența secției.

Deși nu se poate afirma existența unei specializări depline, chiar și în aceste condiții considerăm că actuala organizare pe principiul specializării constituie unul din elementele care au condus la realizarea gradului crescut de unificare a practicii judiciare realizat de către secție în anul analizat. Cu toate acestea existența aceluiași număr de completelor specializate în materii cu diferențe mari a volumului de activitate a avut drept consecință o repartizare inegală a efortului pe judecătorii care compun completele, chiar dacă s-au luat măsuri de compensare a efortului prin ajustarea gradului de încărcare a completelor, ceea ce impune o regândire a structurării completelor de judecată în raport de tendințele volumului de activitate.

Oricum, specializarea pentru cele două materii – insolvență și contencios administrativ și fiscal – în care judecătorii care compun completele specializate

în materia insolvenței să compună complete care să soluționeze și cauzele din materia comercială, iar judecătorii care compun completele din materia contenciosului administrativ să compună completele care să soluționeze cauzele din aceeași materie în primă instanță, poate fi realizată la un nivel optim, asigurând și aplicarea principiului repartizării aleatorii, dacă în cadrul secției ar funcționa un număr de 12 judecători care să constituie cele două complete de judecată din fiecare materie în faza procesuală a recursului. Într-o astfel de formulă, având în vedere media volumului de activitate cuantificat doar prin numărul de dosare nou intrate, ar fi realizată și o repartizare echilibrată a efortului.

Trebuie să acceptăm că un grad sporit de specializare a judecătorilor, cel puțin a celor care soluționează cauze în faza procesuală a recursului își pune amprenta atât pe profesionalismul corpului de judecători dar constituie și o premisă a realizării unei jurisprudențe unitare, iar consecința imediată fiind creșterea gradului de încredere a societății în sistemul judiciar.

Formarea specializată a judecătorilor

Pe perioada anului 2010, activitatea de formare continuă și de perfecționare a pregătirii profesionale s-a realizat atât la nivel centralizat, prin programele organizate de Institutul Național al Magistraturii, cât și la nivelul instanței.

Astfel, în această perioadă, judecătorii secției civile au participat la următoarele seminarii :

<i>Nr. crt.</i>	<i>Nume judecător</i>	<i>Tema seminarului</i>	<i>Perioada și locul desfășurării seminarului</i>
1.	Aștefănesei Manuela Petrina	„Cooperare internațională în materie civilă”.	Bîrlad; 21-22.10.2010

2.	Ciobanu Liliana	„Tratatul de la Lisabona și implicațiile adoptării lui asupra legislației statelor membre”	Luxemburg; 15-17.12.2010
3.	Grosu Valerica Niculina	„Fond funciar”	Sovata; Iulie 2010
4.	Părău Daniela	„Consolidare cooperare judiciară în domeniul răspunderii parentale” „Practică neunitară în materie civilă. Restituirea imobilelor preluate în mod abuziv” „Verificarea jurisprudenței instanțelor și parchetelor din România”	București; 18-19.11.2010 Bîrlad; 5-7.05.2010 Iași 22-29.07.2010
5.	Pîrjol Năstase Doru Octavian	„Dreptul asigurărilor sociale”	București; 8-9.12.2010
6.	Sorina Romașcanu	„etică și deontologie”	Bacău; 20-21.09.2010
7.	Viziteu Camelia	„Mica reformă în justiție” Legea 202/2010	București; Decembrie 2010

La nivelul instanței, au fost organizate pe perioada anului 2010, în cadrul programului de perfecționare a pregătirii profesionale, întâlniri lunare la care au fost prezentate și discutate temele stabilite la începutul anului și anume :

<i>Nr. crt.</i>	<i>Data întâlnirii</i>	<i>Tema analizată</i>	<i>Nume judecător care a pregătit materialul analizat</i>
1.	29.01.2010	Revendicarea imobilelor preluate abuziv, din perspectiva deciziei nr.33/2008 pronunțată de Î.C.C.J. în soluționarea	Valerica Niculina Grosu

		recursului în interesul legii.	
2.	26.02.2010	Considerații privind interpretarea art.78 Codul muncii, referitor la sancționarea concedierilor netemeinice și nelegale.	Sorina Ciobanu
3.	26.03.2010	Sancționarea abuzului de drept.	Anamaria Monica Busuioc
4.	30.04.2010	Aspecte legate de competența materială a instanțelor judecătorești în domeniul soluționării conflictelor de muncă	Jănică Gioacăș
5.	28.05.2010	Determinarea cuantumului întreținerii pe care părintele sau adoptatorul se datorează copilului.	Daniela Părau
6.	25.06.2010	România și Convenția cu privire la drepturile copilului. Recomandările Consiliului O.N.U. pentru drepturile copilului.	Camelia Viziteu
7.	24.09.2010	Aparența în drept în materia proprietății.	Sorina Romașcanu
8.	29.10.2010	Contract de muncă. Revocarea demisiei. Efecte.	Petrina Manuela Aștefănesei
9.	26.11.2010	Management judiciar. De la preistorie la modernitate. Particularitățile managementului judiciar în raport de alte tipuri de management. Sisteme de drept comparat.	Liliana Ciobanu
10.	17.12.2010	Revizuirea judiciară a cuantumului cheltuielilor de judecată.	Doru Octavian Pîrjol Năstase

De asemenea, la întâlnirile lunare cu judecătorii secției civile au fost discutate și analizate hotărârile reprezentând practica de casare de la Înalta Curte de Casație și Justiție, hotărârile CEDO în cauzele cu relevanță în materie

civilă, deciziile de interes în materie civilă ale Curții Constituționale, deciziile Înaltei Curți de Casație și Justiție în soluționarea recursurilor în interesul legii în materie civilă, judecătorii având, de altfel, acces la aceste materiale accesând poșta electronică existentă la nivelul instanței.

În ce privește pregătirea profesională a personalului auxiliar de specialitate, aceasta s-a desfășurat prin organizarea întâlnirilor trimestriale la care au fost prezentate și discutate următoarele teme :

<i>Nr. crt.</i>	<i>Data întâlnirii</i>	<i>Tema analizată</i>	<i>Nume grefier care a pregătit materialul analizat</i>
1.	25.02.2010	Răspunderea disciplinară a grefierului	Cristina Butnaru
2.	24.05.2010	Taxele de timbru	Cornelia Mitrofan
3.	23.09.2010	Drepturile copilului	Tatiana Chelaru
4.	25.11.2010	Actele comune de procedură	Șerban Adriana

De asemenea, pe perioada anului 2010, dintre grefierii secției civile doamna grefier Anca Alistar a participat la următoarele seminarii :

- în perioada 21-23.04.2010, la Bârlad, ca formator la seminarul cu tema „Comunicarea actelor judiciare între statele membre U.E. Cooperarea între instanțele statelor membre ale U.E. în domeniul obținerii de probe.”

- în perioada 10-12.05.2010, la Bârlad, ca formator la seminarul cu tema „Comunicare și Deontologie”.

Judecătorii secției penale au participat la următoarele seminarii în anul 2010:

NUME ȘI PRENUME	PARTICIPARE SEMINARII 2010
CALIMAN CARMEN	1.- CSM, București, 24.02.2010, „Unificarea jurisprudenței instanțelor și parchetelor din România”; 2.- MJ, București, 29-30.04.2010 Reuniunea Rețelei judiciare române în materie penală 3.- MJ, București 6-7.05, 27-28.05, 10-11.06.2010 Seminarii în domeniul cooperării judiciare internaționale în materie penală 4.- CSM, București, 10.09.2010, Conferința de lansare a Strategiei revizuite privind managementul resurselor umane 5.- INM, București, 6-7.12.2010 „Modificări aduse Codului de procedură penală prin Legea nr. 202/2010”
ADRIAN BOGDAN	1.- INM, București, 3-5.05.2010 „Metodologia de investigare a infracțiunilor de corupție”
ANTI SILVIU	1. - MJ, Iași, 27-28.05.2010, „îmbunătățirea sistemului românesc de combatere a spălării banilor”
CRIȘMARU GABRIEL	1. - MJ, Iași, 29-30.04.2010, Atelier de lucru în domeniul investigării și judecării faptelor de (mare) corupție
MARCOVICI DANTES 15 IUNIE 2010	1.- INM, București, 22-24.11.2010 în domeniul pornografiei infantile prin internet 2.- INM, București, 15-16.12.2010, „Tehnici de investigare a infracțiunilor economico - financiare”
MENGONI ARIN ALEXANDRU	1.- CSM, București, 12-13.04.2010, „Unificarea jurisprudenței instanțelor și parchetelor din România”
NOVAC LILIANA	1.- MJ, Iași, 27-28.05.2010, „Îmbunătățirea sistemului românesc de combatere a spălării banilor” 2.- INM, București, 11-12.10.2010, „CEDO - aspecte penale”
POCOVNICU DUMITRU	1.- INM, Bârlad, 13-15.10.2010, „Dr. procesual penal. Măsurile procesuale”

VĂDANA MONICA	1.- MJ, Iași, 29-30.04.2010, Atelier de lucru în domeniul investigării și judecării faptelor de (mare) corupție
VORNICEASA IOANA	1.- MAI - Agenția Națională împotriva traficului de persoane, Bacău 19.02.2010, „Întrunirea echipei interinstituționale antitrafic a județului Bacău” 2.- CSM, Iași, 3-4.06.2010, „Unificarea jurisprudenței instanțelor și parchetelor din România” 3.- CSM, București, 19-21.07.2010, Curs de pregătire în domeniul unificării jurisprudenței instanțelor și a practicii parchetelor din România

La secția penală și în anul 2010, s-a continuat activitatea de formare profesională continuă, atât la nivel centralizat, prin seminariile organizate de I.N.M., cât și la nivel descentralizat, în baza programului întocmit la începutul anului 2010, după consultarea judecătorilor.

Temele dezbătute au vizat atât unificarea practicii judiciare în materie penală, cât și probleme de drept comunitar.

Astfel, pe lângă problemele de drept deosebite, care au generat la instanțele de pe raza de activitate a Curții de Apel Bacău, o practică neunitară, în cadrul învățământului profesional descentralizat, au fost cuprinse următoarele probleme:

- I. Dreptul asigurărilor: -Calitatea în care răspunde din punct de vedere civil, în procesul penal, Asociația Fondul de Protecție a Victimelor Străzii și modalitatea sa de obligare la plata despăgubirilor.
Data: 26 februarie 2010
Referent: judecător Vorniceasa Ioana
Participanți: judecătorii secției penale din cadrul Curții de Apel Bacău.

II. Seminar privind analiza practicii neunitare

Data: 19 aprilie 2010

Referent: Președinte secție

Participanți: judecătorii secției penale din cadrul Curții de Apel de Apel Bacău, judecători din cadrul secțiilor penale ale Tribunalului Bacău și Tribunalului Neamț, precum și judecătorii care soluționează cauze penale, de la judecătorii arondate acestora.

- III. Drept procesual penal: 1.-Administrarea de probe în faza de urmărire penală exclusiv în etapa actelor premergătoare. Valabilitatea acestora pentru trimiterea în judecată și pentru condamnarea inculpatului.

Data: 10 mai 2010

Referent: judecător Crîșmaru Gabriel

Participanți: judecătorii secției penale din cadrul Curții de Apel Bacău

- 2.-Liberarea provizorie sub control judiciar și pe cauțiune. Condiții de acordare. Aspecte procesuale.

Data: 11 iunie 2010

Referent: Adrian Bogdan

- IV. Drept comunitar-CEDO: - Dreptul la un proces echitabil în materie penală din perspectiva Convenției Europene a Drepturilor Omului și a Libertăților Fundamentale și a practicii Curții Europene a Drepturilor Omului.

Data: 11 octombrie 2010

Referent : Pocovnicu Dumitru

Participanți: judecătorii secției penale din cadrul Curții de Apel de Apel Bacău judecători din cadrul secțiilor penale ale Tribunalului Bacău și Tribunalului Neamț, precum și judecători care soluționează cauze penale, de la judecătorii arondate acestora.

- V . Cooperare judiciară internațională:

-Motive de refuz al executării mandatului european de arestare(art.88 din Legea nr.302/2004-modificată).

-Aspecte teoretice și practică judiciară.

Data: 12 noiembrie 2010

Referent:Novac Liliana

Participanți: judecătorii secției penale din
cadrul Curții de Apel de Apel Bacău.

La secția comercială au fost selectați pentru participare un număr de doar trei judecători la patru seminarii, după cum urmează:

- Loredana Albescu

- INM, București, 29-30.11.2010, „Drept bancar”.

- Cezar Ștefănescu

- INM. Bîrlad , 29.10.2010 , „Drept administrativ și financiar bancar”

-Lăcrămioara Moglan

- INM. Bîrlad ,12-13.04.2010 – „Drept comunitar”

- INM. București – 13-14.12.2010 , „Modificări aduse Codului de procedură civilă prin Legea 202/2010”.

Având în vedere că din cei 10 judecători ce compun secția comercială doar trei au participat la seminarii de formare continuă specializată la nivel centralizat, putem afirma că în anul 2010 formarea continuă a fost deficitară, oricare ar fi fost motivul pentru care nu au fost selectați judecătorii din cadrul secției sau pentru care nu au mai fost organizate seminariile programate.

Pe lângă seminariile organizate de INM, judecătorii secției au mai participat la următoarele forme de pregătire profesională :

- Cătălin Șerban –C.S.M. , București(10-11.05.2010) – Conferința „Inspekția Judiciară – garant al independenței sistemului judiciar”;

- Loredana Albescu _ C.S.M. București(20.07.2010) – „Unificarea jurisprudenței instanțelor și parchetelor din România”;
- Loredana Albescu _ C.S.M Iași (23.07.2010) - „Unificarea jurisprudenței instanțelor și parchetelor din România”;
- Violeta Chiriac -C.S.M. București(17.-18.06.2010) - „Unificarea jurisprudenței instanțelor și parchetelor din România”;
- Vasilică Pinteș -M.J. București – 15.03.2010 , Reuniunea Rețelei judiciare române în materie civilă și comercială” și 7-8.iunie 2010 -„Unificarea jurisprudenței instanțelor și parchetelor din România”;
- Vera Stănișor C.S.M. București(19.-20.04.2010) - „Unificarea jurisprudenței instanțelor și parchetelor din România”;
- Claudia Popescu C.S.M. București(20.-21.04.2010) - „Unificarea jurisprudenței instanțelor și parchetelor din România” și C.S.M Iași (23.07.2010) - „Unificarea jurisprudenței instanțelor și parchetelor din România”;

Acestor activități de formare continuă li s-au alăturat și formarea continuă descentralizată organizată la nivelul Curții de Apel Bacău. În cadrul acestei din urmă forme de formare profesională au fost organizate în anul 2010:

- două seminarii de unificare a practicii judiciare, la care au participat și judecători de la secțiile comerciale de la tribunalele arondate;
- un colocviu în domeniul cooperării internaționale , având ca temă : „ Aplicarea regulamentului (CE) nr. 1393/2007 al Parlamentului European și a Regulamentului nr. 1346/2000 al

Consiliului Uniunii Europene”, referent – doamna judecător Loredana Albescu ;

- un seminar în materia insolvenței, având tema „Aspecte teoretice și practice în aplicarea dispozițiilor privind răspunderea persoanelor pentru cauzarea stării de insolvență”, referent fiind doamna judecător Claudia Popescu
- două seminarii în materia contenciosului administrativ, „O.U.G. nr. 34/2006 Soluționarea contestațiilor de către Consiliul Național de Soluționare a Contestațiilor . Aspecte teoretice și practice” ”, referent doamna judecător Loredana Albescu și „Calitatea și capacitatea procesuală a autorităților publice locale”, referent doamna judecător Gabriela Mona Ciopraga , la toate acestea participând judecătorii din cadrul secției comerciale.

Din a doua jumătate a anului 2010 s-au organizat întâlniri lunare cu judecătorii secției, în cadrul cărora s-au dezbătut prevederile Legii 134/2010 privind noul Cod de Procedură Civilă, aceste întâlniri urmând să continue și pe parcursul anului 2011, pentru a se asigura o interpretare unitară a dispozițiilor ce reglementează noi instituții, și noi proceduri .

Alături de cele două forme de pregătire, pregătirea individuală reprezintă modalitatea practică în care judecătorii din cadrul secției s-au menținut în timp real la nivelul evoluției legislației, dar și a practicii judiciare.

Nu mai puțin importante au fost dezbaterile informale ale judecătorilor din cadrul secției, în situațiile în care se impuneau abordări teoretice ale aplicării dispozițiilor legale.

3.6 INDICI DE CALITATE

3.6.1 PONDEREA ATACABILITĂȚII HOTĂRÂRILOR

La nivelul întregii Curți de Apel s-a pronunțat în anul 2010 un număr de 446 de hotărâri în primă instanță și de 395 hotărâri în ape, în total 841. Dintre acestea au fost atacate 157 hotărâri pronunțate în primă instanță și 233 pronunțate în apel, ponderea atacabilității fiind, ca urmare, de 35,20% și, respectiv, 58,98%. Pe totalul cauzelor pronunțate ponderea atacabilității s-a ridicat la 46,37%. Față de anul anterior când ponderea atacabilității a fost de 51,98% în apel și de 34,97% în cauze directe, totalul fiind de 42,33%.

Situația pe secții este prezentată în continuare:

În perioada anului 2010 secția civilă a pronunțat un număr de 1781 hotărâri, din care 1626 decizii, ca instanță de recurs; 141 decizii, ca instanță de apel și 14 sentințe în primă instanță.

Dintre cele 141 decizii pronunțate în apel au fost recurate 83 decizii, ponderea atacabilității fiind de 58,86%.

În aceeași perioadă, au fost reformate în recurs un număr de 24 de decizii. Raportat la numărul total de hotărâri pronunțate, supuse recursului, procentul de casare este de 17,02, iar în raport de numărul total al hotărârilor la nivelul secției penale au fost pronunțate un număr de 1336 de hotărâri, din care, 193 în cauzele directe, 146 în apel și 997 în recurs. Din numărul total de hotărâri, susceptibile a fi atacate cu recurs au fost 350 hotărâri, din care, 205 s-au pronunțat în cauzele directe și 145 în apel.

Pe cele două categorii de hotărâri, indicele de atacabilitate, se prezintă astfel:

- la cauze directe au fost declarate 78 de recursuri - indice de atacabilitate - 40,97%

- la apeluri, au fost declarate 71 de recursuri, indice de atacabilitate - 48,96%

Așa cum rezultă din datele statistice, în anul 2010 au fost soluționate în primă instanță un număr de 239 de cauze - față de 263 de în 2009, iar în apel un număr de 108 de cauze - față de 91, soluționate în anul de referință.

Din totalul de 347 de cauze soluționate în 2010 într-un număr de 164 de cauze au fost promovate recursuri, ponderea hotărârilor atacate fiind de 47,26%. Față de anul 2009, când ponderea de atacabilitate a hotărârilor a fost de 37,39% , se constată o creștere cu 9,87% .

Considerăm că indicele de atacabilitate este la un nivel destul de ridicat , dar acesta nu este foarte relevant din punct de vedere al analizei activității instanței , măsura în care părțile înțeleg să declare căile de atac reglementate de lege împotriva hotărârilor judecătorești având legătură cu nivelul lor de cultură juridică, posibilitățile materiale și cu alți factori, ceea ce este relevant din acest punct de vedere fiind indicele de casare sau modificare al hotărârilor pronunțate de curtea de apel .

În recurs, din cele 1405 de decizii pronunțate, 127 au fost atacate în căile extraordinare de atac, 34 pe calea revizuirii și 93 pe calea contestației în anulare, procentul de cauze în care se admit astfel de căi extraordinare de atac fiind însă extrem de mic. În imensa majoritate a cauzelor, promovarea acestor căi extraordinare de atac se datorează insuficienței cunoașterii a instituțiilor juridice respective, părțile făcând abstracție de cazurile și condițiile prevăzute expres și limitativ de lege și încercând să determine o rejudecare a recursului prin prisma aceluiași circumstanțe învederate inițial în fața instanței de recurs.

3.6.2 INDICELE DE CASARE A HOTĂRÂRILOR IN CĂILE DE ATAC

La secția civilă au fost reformate în recurs un număr de 24 de decizii. Raportat la numărul total de hotărâri pronunțate, supuse recursului, procentul de casare este de 17,02, iar în raport de numărul total al hotărârilor pronunțate de secția civilă în anul 2010, procentul de casare este de 1,34%.

Ca instanță de control judiciar, secția civilă a pronunțat în perioada anului 2010 un număr de 141 decizii în apel și 1626 decizii în recurs, prin care au fost reformate, în aceste căi de atac, 100 hotărâri în apel și 927 hotărâri în recurs.

În considerentele deciziilor de casare au fost reținute motive de casare sau modificare a hotărârilor pronunțate de instanțele arondate referitoare la greșita stabilire a situației de fapt, aplicarea greșită a dispozițiilor Legii 10/2001 și Legii 19/2000, nelegalitatea determinată de greșita aplicare a dispozițiilor procedurale, nelegalitatea determinată de interpretarea greșită a prevederilor Codului muncii.

La nivelul secției penale, din totalul hotărârilor pronunțate, de 1292, susceptibile de căi de atac (recurs) au fost 350 de hotărâri, din care 205 s-au pronunțat în cauzele soluționate pe fond, iar 145 în apel. Din sentințele pronunțate pe fond, au fost recurate 84, din care au fost admise 5 recursuri, iar din cele pronunțate în apel, au fost recurate 71 și au fost admise 16 recursuri.

Totodată, pe parcursul judecării dosarelor directe și a apelurilor în cauzele cu inculpați arestați, în urma verificării legalității și temeiniciei măsurii arestului preventiv, au fost pronunțate un număr de 76 de încheieri, din care au fost recurate 16 și s-a admis un recurs.

Dacă raportăm numărul de hotărâri casate la numărul de recursuri declarate, rezultă un indice de casare de 13,54%. Dacă însă raportăm numărul hotărârilor casate la numărul de hotărârilor pronunțate, rezultă un indice de casare de 6,00%.

Pe cele două categorii de hotărâri susceptibile de recurs, situația indicelui de casare se prezintă astfel:

- cauze directe - 5,95% în prima variantă și 2,43% în a doua variantă

- apel - 22,53%, în prima variantă și 11,03% în a doua variantă;

În cursul anului 2010 au fost restituite de la instanța de control judiciar un număr de 164 dosare, 77 în materia contenciosului administrativ și fiscal iar 87 în materie comercială. Aceste date însă nu sunt relevante pentru anul 2010, deoarece majoritatea hotărârilor reformate au fost pronunțate în anii anteriori celui analizat.

Din cele 87 de dosare în materie comercială, 13 hotărâri au fost reformate, iar în materia contenciosului administrativ și fiscal din 77 de hotărâri au fost reformate 22, totalul hotărârilor reformate fiind de 35, păstrându-se astfel o medie a hotărârilor reformate în recurs comparabilă cu cea din anul anterior .

Din hotărârile pronunțate de secția noastră ca instanță de fond și reformate de instanța de recurs, în 5 cauze s-a casat hotărârea instanței de fond și s-a trimis cauza pentru rejudecare, iar în 19 cauze au fost modificate hotărârile primei instanțe, una din casări fiind neimputabilă.

Din cele 11 hotărâri pronunțate de instanța de apel și reformate de instanța de recurs 3 au fost casate cu trimitere pentru rejudecare, iar 8 au fost modificate de instanța de recurs, 2 fiind neimputabile .

3.6.3. PRINCIPALELE MOTIVE DE CASARE / DESFIINȚARE A HOTĂRĂRILOR

Printre motivele de casare reținute în considerentele deciziilor pronunțate de Înalta Curte de Casație și Justiție în soluționarea recursurilor declarate împotriva hotărârilor pronunțate de secția civilă se regăsesc cele

privind competența materială de soluționare a cauzelor, nerespectarea dispozițiilor art.315 al.1 Cod procedură civilă, aplicarea greșită a prevederilor Legii 10/2001; nestabilirea deplină a situației de fapt și necesitatea completării probatoriului, existența de contradicții între considerente și dispozitiv, greșita aplicare a dispozițiilor art.22 și următoarele Cod procedură civilă.

Motivele de casare înregistrate la **secția penală** sunt:

a)- **nelegalitate, în douăsprezece dosare pentru** :

- încălcarea dreptului la apărare;
- încălcarea competenței materiale;
- greșita respingere ca tardiv a unui apel (casare cu trimitere spre rejudecare);
- greșită încadrare juridică;
- greșită condamnare în apel pentru fapte noi;
- greșita reținere a dispozițiilor art.83 Cod penal, privind revocarea suspendării condiționate a executării pedepsei;
- greșita reținere a circumstanței atenuante prev. de art.73 lit.a Cod penal, privind depășirea limitelor legitimei apărări sau ale stării de necesitate;
- neadministrare completă de probe;
- nesoluționare latură civilă cu ocazia rejudecării unei cauze;
- greșita înlăturare în apel, a pedepsei complementare în cazul detențiunii pe viață;
- omisiunea aplicării regulii specialității în cazul în care persoana solicitată este de acord cu predarea;

b) - netemeinicie - în zece dosare; cele mai multe motive vizând modalitatea de individualizare a pedepselor, cu referire atât la cuantumul acestora, ori modalitatea lor de executare;

- schimbată modalitatea de soluționate a laturii civile, prin majorarea sau diminuarea despăgubirilor materiale sau morale;

- aplicarea ori înlăturarea circumstanțelor atenuante, cu efectele respective asupra cuantumului pedepsei;

Principala cauză de modificare a hotărârilor pronunțate de secția comercială a fost interpretarea și aplicarea greșită a legii, un număr de 15 de hotărâri fiind reformate pentru această cauză, 10 din hotărâri fiind pronunțate în primă instanță și în 2 cazuri din acestea aplicarea greșită a legii atrăgând casarea hotărârilor. În apel 5 hotărâri au fost reformate din care 2 cauze au fost trimise pentru rejudecare. În cadrul acestei cauze trebuie să amintim că unele hotărâri au fost reformate, însă la data pronunțării acestora practica judiciară nu era unitară.

Instanța de control judiciar a reținut într-un număr de 9 cauze necesitatea efectuării unor noi probatorii, dosarele fiind casate cu trimitere pentru suplimentarea probatoriilor.

O altă cauză reținută de Înalta Curte de Casație și Justiție a fost încălcarea de către instanțe a dispozițiilor art. 129 C. proc. civ., respectiv neîndeplinirea de către instanță a rolului activ și a art. 315 C. proc. civ.

Încălcarea dispozițiilor privind competența materială a instanței a fost reținută în două cauze, una în materie comercială când instanța de recurs a reținut competența judecătorului sindic și nu a instanței de drept comun, și una în materia contenciosului administrativ fiscal când a reținut că în cazul în care se formulează o contestație la executare propriu-zisă împotriva executării unei hotărâri în materia contenciosului administrativ competența revine instanței de drept comun.

În două cazuri în care hotărârea a fost reformată practica instanței de control judiciar era neunitară.

3.7 MĂSURI PENTRU UNIFICAREA PRACTICII JUDICIARE

Realizând importanța caracterului unitar al practicii judiciare în anul 2010 a fost continuată activitatea vizând unificarea practicii judiciare, conform prevederilor art.26 indice 1 și art.26 indice 2 din Regulamentul de ordine interioară al instanțelor judecătorești. În acest sens, au fost organizate lunar întâlniri cu judecătorii, întâlniri la care au fost discutate și analizate problemele de practică judiciară neunitară identificate, iar trimestrial au avut loc întâlniri la care au participat și judecători de la instanțele arondate și la care au fost supuse dezbaterii problemele de practică neunitară transmise de către instanțele din raza Curții de Apel Bacău.

De asemenea, au fost prezentate problemele de practică neunitară discutate în cadrul ședințelor trimestriale organizate la Consiliul Superior al Magistraturii și opiniile conturate la nivelul curților de apel din țară referitor la acestea.

În același sens, al unificării practicii judiciare, judecătorii instanței au fost preocupați în mod constant de cunoașterea și respectarea deciziilor pronunțate de Înalta Curte de Casație și Justiție în soluționarea unor recursuri în interesul legii, cu aplicare directă în litigiile aflate pe rolul secției civile și pentru cunoașterea practicii de casare a Înaltei Curți de Casație și Justiție, vizând modul de abordare a unor probleme de drept cu impact asupra modului de soluționare a litigiilor aflate în competența secției civile.

În scopul realizării unei practici unitare la nivelul instanțelor arondate, a fost realizată lunar practica de casare a Curții de Apel Bacău, care a fost trimisă acestora pentru cunoașterea motivelor de casare a hotărârilor și modului de

soluționare de către instanța superioară a problemelor de drept deduse judecării.

Pe un alt plan, s-a urmărit armonizarea practicii tribunalelor Bacău și Neamț cu practica unitară a Curții. În acest sens, au fost comunicate de către conducerile secțiilor problemele de drept controversate, atât secțiilor curții, cât și secțiilor celor două tribunale, dezbaterile acestora realizându-se mai întâi în cadrul fiecărei secții, iar apoi la întâlnirile comune organizate la nivelul Curții de apel.

Considerăm că o bună cunoaștere a practicii celorlalte secții ale curților de apel din țară, mai ales în materiile în care curțile de apel sunt instanțe de recurs, constituie o premisă dar și o etapă nouă în realizarea unificării practicii judiciare. În acest sens realizarea unor acorduri de accesare limitată a bazei de date gestionată de sistemul ECRIS între curțile de apel apare mai mult decât necesară. De asemenea o soluție similară poate fi adoptată și pentru Înalta Curte de Casație și Justiție, soluția impunându-se cu atât mai mult cu cât instanța are și rolul de a asigura interpretarea unitară a legii.

În anul 2008, Înalta Curte de Casație și Justiție a pronunțat soluții la două probleme de practică judiciară neunitară, la propunerea secției penale, în urma sesizării formulate de către Colegiul de Conducere al Curții de Apel Bacău. Acestea privesc:

1. Soluționarea în cadrul procesului penal a acțiunii civile de către proprietarul mașinii avariate de către inculpat, când acesta este trimis în judecată numai pentru infracțiunea de conducere fără permis. Recursul a fost admis prin decizia nr. XXIX din 02 iunie 2008.

2. Posibilitatea soluționării pe fond a recursului declarat de partea civilă, numai pe latură civilă, în condițiile în care decizia recurată a fost pronunțată

după intrarea în vigoare a Legii nr.356/2006. Recursul a fost admis prin decizia nr.XXVIII din 02 iunie 2008.

În cursul anului 2008, s-a mai formulat propunere pentru recurs în interesul legii și cu privire la practica judiciară neunitară, privind modalitatea de stabilire a pedepsei rezultante în cazul concursului între cauzele care atrag anularea suspendării condiționate a executării pedepsei și cauzele care atrag revocarea suspendării condiționate a executării aceleiași pedepse. Recursul a fost admis prin decizia XXXXII din 22 septembrie 2008.

3.8 Aplicarea dispozițiilor Convenției Europene pentru Apărarea Drepturilor Omului și a Libertăților Fundamentale

La nivelul Curții de Apel Bacău judecătorii au fost preocupați și pe perioada anului 2010 de cunoașterea și aplicarea prevederilor Convenției Europene pentru Apărarea Drepturilor Omului și a Libertăților Fundamentale și pentru respectarea principiilor stabilite de legislația comunitară.

În acest sens, sunt de menționat, cu titlu de exemplu, următoarele decizii: nr.239/3.03.2010; nr.518/28.04.2010; nr.506/26.04.2010; nr.57/26.05.2010.

De asemenea, pe perioada anului 2010 a fost sesizată Curtea Europeană de Justiție pentru a răspunde la întrebarea preliminară referitoare la interpretarea art.15 din Directiva Consiliului nr.2000/43/CE și art.17 din Directiva Consiliului nr.2000/78/CE raportat la deciziile Curții Constituționale nr.146/2010 și nr.1325/2008.

În cadrul întâlnirilor lunare organizate cu judecătorii secției civile pe perioada anului 2010 au fost analizate și discutate hotărârile CEDO cu relevanță în ce privește activitatea de judecată în materie civilă, cu titlu de exemplu în

acest sens fiind de menționat cauzele Mătieș împotriva României; Codarcea împotriva României; Stanca Popescu împotriva României; Ștefănică și alții împotriva României.

La secția penală, se urmărește în permanență ca aplicarea dispozițiilor Codului penal și a Codului de procedură penală, să răspundă unor cerințe actuale, prin accelerarea duratei procedurilor penale, și crearea unei jurisprudențe unitare în acord cu jurisprudența CEDO. În egală măsură se urmărește ca hotărârile pronunțate să corespundă și exigențelor de previzibilitate a procedurilor judiciare ce decurg din Convenția Europeană pentru Apărarea Drepturilor Omului și a Libertăților Fundamentale și implicit din cele statuate în jurisprudența CEDO.

Odată cu ratificarea de către România a Convenției Europene a Drepturilor Omului, normele codului de procedură penală privind luarea măsurii arestării preventive s-au completat cu condiția conformității dreptului intern cu exigențele art.5 parag.1 lit.c ale Convenției, precum și cu jurisprudența CEDO, al căror scop este protejarea individului împotriva priverilor arbitrare de libertate, dispoziții pe care judecătorii secției penale le au în permanență în vedere la soluționarea cauzelor ce au ca obiect, măsuri preventive.

Și în materie comercială tot mai multe hotărâri au fost fundamentate pe dreptul comunitar.

În principal au fost aplicate dispozițiile din Convenția Europeană pentru Apărarea Drepturilor Omului și a Libertăților Fundamentale cuprinse în art. 6 privind dreptul la un proces echitabil, art.13 privind dreptul la un recurs efectiv.

În cadrul aplicării art. 6 s-a reținut ingerința statului care era de natură să afecteze dreptul părții la un proces echitabil, avându-se în vedere interpretarea

jurisprudențială realizată de C.E.D.O. în cauzele Stran Greek Refineries și Stratis Andreatis vs Grecia, Papageorgiou vs. Grecia; de asemenea au fost aplicate dispozițiile art. 6 din Convenție și Protocolul nr. 1 adițional la C.E.D.O..(Decizia nr. 1007/07.10.2010 – dosar 333/103/2010)

3.9 APLICAREA DIRECTĂ A DREPTULUI COMUNITAR

În ceea ce privește aplicarea directă a dreptului comunitar au fost înregistrate mai multe cauze în care s-a solicitat aplicarea directă a art. 90 CE privind libera circulație a mărfurilor. În aceste cauze, care priveau cereri de restituire a așa numitei taxa de primă înmatriculare, instanța nu a solicitat pronunțarea unei hotărâri preliminare deoarece Curtea Europeană de Justiție se pronunțase în mai multe cauze (cauzele Nádásdi și Némeeth (Ungaria) și Brzezinski (Polonia), instanța noastră înlăturând dispozițiile dreptului intern (art. 214¹ Cod fiscal) prin care se statuase o taxă discriminatorie asupra autoturismelor second-hand cumpărate din țările comunitare și apoi înmatriculate în România, taxă percepută cu prilejul primei înmatriculări.

În aceleași cauze s-a reținut incidența considerentelor hotărârii pronunțată de Curtea Europeană de Justiție în cauza Simmenthal (C-106/77) unde s-a statuat, cu valoare de principiu, că judecătorul național însărcinat să aplice în cadrul competenței sale, dispozițiile dreptului comunitar, are obligația de a asigura realizarea efectului deplin al acestor norme, împotriva oricărei dispoziții contrare a legislației naționale, chiar ulterioare, lăsând acestea neaplicate prin propria putere de decizie fără a solicita sau aștepta eliminarea prealabilă a acestora pe cale legislativă sau pe calea vreunei proceduri constituționale.

În cauzele având ca obiect restituirea taxei de poluare percepute în baza O.U.G. 50/2008, a fost sesizată Curtea de Justiție a Comunităților Europene, pentru pronunțarea unei hotărâri preliminare cu privire la interpretarea normelor dreptului comunitar, cauzele fiind înregistrate pe rolul C.J.C.E. sub numerele C-441/10 , C-440/10, C-439/10 și C-438/10.

De asemenea s-a făcut aplicare a jurisprudenței Curții Europene de Justiție reținându-se principiul neretroactivității actelor administrative așa cum a fost enunțat în hotărârea Curții Europene de Justiție din 29 ianuarie 1985 în cauza 234/83 GESAM-THOCHSCHULE DUISBURG.

3.11 STADIUL APLICĂRII DISPOZIȚIILOR LEGII NR . 544/2001 ȘI ALE LEGII NR. 677/2001

Transparența în comunicare și facilitarea accesului la informații se realizează la nivelul Curții de Apel Bacău prin intermediul Biroului de Informare și Relații Publice care este organizat și funcționează potrivit dispozițiilor Legii nr. 544/2001 și ale Ordonanței Guvernului nr. 27/2002 aprobată cu modificări prin Legea nr. 233/2002.

În anul 2010 conducerea Biroului de Informare și Relații Publice a fost asigurată de d-na judecător Vera Stănișor, iar rolul de purtător de cuvânt a fost îndeplinit de președintele instanței.

În perioada supusă analizei, la acest Birou s-au înregistrat un număr de 148 de solicitări de informații de interes public din care niciuna nu a fost respinsă. Nu a fost formulată nici plângere în instanță împotriva modului de soluționare a unei astfel de solicitări privind informațiile de interes public.

În ceea ce privește activitatea de soluționare a petițiilor, în perioada analizată au fost înregistrate un număr de 164 de astfel de cereri, față de 110 în 2009, petiționarii primind răspunsurile în termenele prevăzute de lege.

În anul 2010 nu s-au înregistrat cazuri în care instanța să se confrunte cu exercitarea de către persoanele vizate a drepturilor prevăzute de Legea nr. 677/2001 (dreptul de acces la date, dreptul de intervenție, dreptul de opoziție, dreptul la informare) și nici litigii având ca obiect apărarea drepturilor garantate de actul normativ menționat.

De asemenea, nu au fost transferate în străinătate date care sunt exceptate de la notificarea prealabilă a Autorității de Supraveghere, iar instanța nu a fost supusă nici unei proceduri de investigare.

Justițiabilii sunt informați prin afișarea la locuri vizibile cu privire la calitatea instanțelor de operator care prelucrează date cu caracter personal, inclusiv cu privire la drepturile prevăzute de Legea 677/2001, în special dreptul de acces la date, dreptul de intervenție, dreptul de opoziție și dreptul de informare.

3.12. ASPECTE PRIVIND CALITATEA MANAGEMENTULUI LA NIVELUL INSTANȚEI

În cursul anului 2010, conducerea instanței a fost asigurată de dl. judecător Cătălin Șerban, Vicepreședinte al instanței fiind d-na judecător Carmen Căliman. Președenția secțiilor a fost asigurată de d-nele judecător Camelia Drăghin pentru secția civilă, Ioana Vorniceasa pentru secția penală și de dl. judecător Vasilică Pinteș pentru secția comercială, acesta din urmă ocupând această funcție până la data de 1.09.2010. Începând cu data de 14 octombrie 2010 funcția de președinte al secției comerciale și de contencios administrativ este ocupată de d-na judecător Vera Stănișor.

Colegiul de conducere este format din 7 membri, alături de președintele instanței, membru de drept al colegiului, fiind aleși de adunarea generală d-nii judecători Adrian Bogdan, Pârjol Năstase Doru Octavian, și d-nele judecătore Carmen Căliman, Camelia Drăghin, Violeta Chiriac și Lăcrămioara Moglan.

Principalele preocupări ale conducerii instanței în anul 2010 le-au constituit:

- urmărirea respectării cu strictețe a dispozițiilor privind distribuția aleatorie ;

- creșterea gradului de specializare a magistraților. Din păcate o specializare efectivă a judecătorilor este foarte greu de realizat, principiul distribuirii aleatorii a cauzelor necesitând, cel puțin în actuala etapă, existența a cel puțin două complete de judecată în fiecare materie;

- repartizarea echilibrată a resurselor umane în cadrul instanței. În acest sens pe baza unei analize asupra volumului de activitate colegiul de conducere reevaluează anual necesarul de judecători pe secții;

- unificarea practicii judiciare prin îmbunătățirea comunicării cu instanțele inferioare și organizarea de întâlniri periodice atât cu acestea, cât și în cadrul instanței;

- monitorizarea punerii în practică a Programului privind volumul optim de muncă al judecătorilor;

- o mai bună cooperare cu reprezentanții mass-media în scopul îmbunătățirii imaginii instanței și reflectării cu obiectivitate și în cunoștință de cauză a activității acestora.

Capitolul 4

GESTIONAREA RESURSELOR

4.1. – RESURSELE UMANE AFLATE LA DISPOZIȚIA INSTANȚEI ÎN ANUL 2010

4.1.1. - JUDECĂTORI

Schema de judecători a Curții de Apel Bacău era la începutul anului 2010 de 31 de judecători, din care, 5 cu funcții de conducere.

La data de 1.01.2010 erau vacante două posturi de judecător cu funcții de execuție. La data de 15.06.2010 au promovat la Curtea de Apel Bacău d-nii judecători Dantes Marcovici și Cezar Ștefănescu. Ulterior, la datele de 20.10.2010 și 6.12.2010 au fost eliberați din funcție prin pensionare d-nii judecători Jănică Gioacăș și Gabriel Crâșmaru. Unul dintre posturile devenite astfel vacante a fost ocupat prin promovarea d-nei judecător Olguța Lungu Tranole astfel că la finele anului era vacant un singur post de judecător.

Putem spune că în raport de încărcătura cauzelor numărul de judecători existenți în schemă este optim. Ca și în anul anterior dificultățile în gestionarea resurselor umane au fost cauzate de cerința aplicării principiului specializării concomitent cu cel al distribuirii aleatorii a cauzelor. Reluăm încă o dată ideea că pentru a se da cu adevărat eficiența principiului specializării și pentru a nu-l pune în practică doar formal, se impune ca distribuția aleatorie să funcționeze doar atunci când volumul de activitate presupune existența a mai mult de un complet. În situațiile în care nu se justifică înființarea mai multor complete de judecată, cauzele ar trebui repartizate direct completului specializat desemnat la început de an prin hotărârea colegiului de conducere.

4.1.2. – GREFIERI ȘI ALT PERSONAL AUXILIAR DE SPECIALITATE

În anul 2010, Curtea de Apel Bacău a dispus de 31 de grefieri, din care 18 cu studii superioare și 13 cu studii medii (din care 1 post vacant), 5 grefieri arhivari, 3 specialiști IT, 1 grefier statistician, 1 grefier documentarist, 4 aprozi.

Personalul auxiliar al instanței este din punct de vedere numeric suficient pentru buna desfășurare a activității în actualele circumstanțe legale. Eventuale modificări ale atribuțiilor grefierilor, în sensul preluării unor activități de la judecători, vor presupune însă o majorare a schemei de personal.

Câteva precizări se impun a fi efectuate cu privire la programul C.S.M. de normare a muncii grefierilor, precizări care au fost comunicate acestui organism dar nu au fost avute în vedere.

Potrivit Regulamentului de ordine interioară al instanțelor judecătorești au crescut considerabil atribuțiile grefierului șef secție, astfel că posibilitatea acestuia să participe la ședințele de judecată s-a redus.

De asemenea și activitatea grefierului de ședință s-a majorat, efectuând lucrările aferente ședinței de judecată în ECRIS (introducând termenele stabilite în cauzele amânate, soluțiile în dosarele soluționate) pe lângă faptul că tehnoredactează hotărârile în cauzele soluționate.

De menționat că noua aplicație ECRIS 4, implementată la sfârșitul lunii decembrie 2010 a fost de natură a bulversa activitatea la sfârșitul anului 2010 și începutul anului 2011; aceasta, deoarece unele funcții ale aplicației nu permiteau anumite înregistrări, unele operațiuni fiind condiționate de alte operațiuni, efectuate de salariați din compartimente diferite, astfel încât circuitul dosarului era unul sinuos. Dovada imperfecțiunii aplicației ECRIS 4 o reprezintă faptul că de la implementare și până în prezent a suferit numeroase ajustări în baza patch-urilor primite. Totuși, a rămas nerezolvată problema comunicării înscrisurilor între termenele de judecată, ceea ce conduce la acordarea de timp suplimentar pentru completarea manuală a formularelor de comunicare.

O altă disfuncționalitate este aceea a necorelării Ghidului de aplicare a ECRIS 4 cu dispozițiile Regulamentului de ordine interioară al instanțelor

judecătorești, în ce privește stabilirea clară a atribuțiilor tuturor categoriilor de personal implicate în circuitul dosarelor, știut fiind că o aplicație informatică nu poate crea norme. De aceea, la nivelul Curții a fost întocmit un ghid de utilizare a Ecris 4 în raport de atribuțiile grefierilor și grefierilor arhivari prevăzute în Regulament, pe fiecare etapă din circuitul dosarului.

În plus, față de operațiunile multiple privind introducerea de date în calculator, ceea ce implică alocarea de timp suplimentar pentru acestea (de ex. introducerea datelor statistice legate de părți), la nivelul Curții de Apel Bacău, cu consultarea instanțelor arondate, s-a formulat o propunere de modificare a Regulamentului de ordine interioară, referitoare la prelungirea termenelor de întocmire a lucrărilor de către grefieri, înaintată în luna decembrie 2010, Consiliului Superior al Magistraturii, care până în prezent nu a primit un răspuns.

În cursul anului 2010, potrivit regulamentului s-a realizat programul de pregătire și perfecționare, stabilindu-se temele pentru studiu și dezbateri care au vizat în special noile prevederi privind măsurile procesuale dar și aprofundarea cunoștințelor privind regulile procedurii penale.

Rezultatele evidențiate, atât în plan cantitativ cât și în ce privește calitatea activității instanței, în anul raportat, n-ar fi fost posibile fără eforturile depuse și de colectivul de grefieri, pentru corecta îndeplinire a multiplelor atribuții prevăzute în sarcina lor de lege și Regulamentul de ordine interioară, cu privire la activitatea premergătoare, în timpul și ulterioară ședințelor de judecată, ca grefieri delegați în compartimentele de executări penale și executări silite, în cadrul arhivei și registraturii, al statisticii judiciare și nu în ultimul rând, prin aportul celor 3 specialiști IT.

4.1.3. ANALIZA NECESITĂȚILOR EXISTENTE ÎN ACEST DOMENIU

Respectarea principiului specializării judecătorilor presupune, la nivelul fiecărei instanțe existența unui număr rezonabil de judecători care să permită formarea completelor specializate în materia litigiilor de muncă și asigurări sociale, a cauzelor cu minori și de familie, a cauzelor de insolvență și contencios administrativ precum și a cauzelor privind infracțiuni de corupție și criminalitate organizată și terorism. Mai mult, numărul tot mai mare de cauze în materia contenciosului administrativ presupune organizarea unei secții care să aibă în competență doar aceste tipuri de litigii.

Atingerea acestui obiectiv, concomitent cu urmărirea asigurării unui volum de activitate echilibrat între judecătorii ce funcționează în cadrul aceleiași instanțe și cu respectarea principiului distribuției aleatorii a cauzelor, este posibilă numai în condițiile în care se dispune de un număr optim de judecători care să permită acest lucru.

În raport de cele arătate mai sus numărul optim de judecători care ar permite o specializare efectivă a judecătorilor ar fi, pentru Curtea de Apel Bacău, de 34, ceea ce ar impune suplimentarea statului de funcții cu 2 posturi de judecător. Trebuie subliniat încă o dată că suplimentarea numărului de posturi se impune în primul rând pentru respectarea celor două principii arătate mai sus și abia în al doilea rând pentru scăderea încărcăturii pe judecător.

4.2 RESURSELE MATERIALE

Sediul Curții de Apel Bacău a fost dat în folosință în septembrie 2005 și chiar dacă în ceea ce privește condițiile de lucru asigurate judecătorilor și

grefierilor poate fi considerat satisfăcător, lipsa spațiului devine evidentă în ceea ce privește arhiva, atât cea curentă cât și depozitul și sălile de deliberare care au fost transformate în bibliotecă și sală de studiu a dosarelor de către procurorii de ședință.

Ca urmare a încheierii și derulării contractului de leasing de către Ministerul Justiției privind dotarea cu echipamente informatice întregul personal are acces la un calculator propriu cu instrumentele adecvate pentru a putea fi utilizate (programe, periferice). De asemenea, de pe fiecare calculator au putut fi accesate programele legislative Lex Expert și toate calculatoarele au conexiune la Internet.

În derularea Programului Phare Ro 2006 „Continuarea informatizării sistemului judiciar II” în cadrul tranșei a treia de livrări au fost repartizate instanței noi echipamente de upgrade pentru serverul Fujitsu Siemens și pentru stațiile de lucru tip I și II.

În derularea Programului Phare Ro 2005 „Continuarea automatizării sistemului judiciar I” au fost primite următoarele echipamente: imprimanta laser monocrom de rețea și modul duplex, 2 UPS-uri, 7 stații de lucru cu monitoare LCD, 1 multifuncțional laser monocrom de rețea Xerox workCentre 5645.

Pentru funcționarea aparatului propriu Curtea de Apel Bacău a avut aprobat în anul 2010 un buget în sumă totală de 10.406.600 lei, în baza căruia Ministerul Justiției a alocat credite în sumă de 10.372.000 lei. Din aceștia s-a cheltuit suma de 10.154.303 lei, realizându-se o execuție bugetară de 97,58%.

Pentru ”Cheltuieli de personal” din totalul bugetului aprobat, de 10.066.100 lei, s-au primit 10.052.000 lei din care au fost cheltuiți 10.046.141.

Pentru „Cheltuieli de bunuri și servicii” din totalul bugetului aprobat, de 328.500 lei , s-au deschis credite în valoare de 320.000 lei din care s-au cheltuit 318.060 lei.

Fondurile bugetare alocate au permis achiziționarea de lucrări și încheierea de abonamente pentru anul 2010 în sumă de 11.515,30 lei. Astfel s-au efectuat abonamente la următoarele publicații: Dreptul, Revista de drept internațional, Revista de drept public, Revista de drept comercial, Buletinul Casației, Curierul judiciar, Curierul fiscal și altele. Fondurile alocate nu au mai permis achiziționarea de lucrări de specialitate pentru biblioteca instanței.

Cap. 5. – RAPORTURILE DINTRE INSTANȚA ȘI CELELALTE ORGANISME, PRECUM ȘI CU SOCIETATEA CIVILĂ

5.1. RAPORTURILE CU CONSILIUL SUPERIOR AL MAGISTRATURII

Raporturile cu Consiliul Superior al Magistraturii s-au desfășurat în scopul consolidării independenței justiției și a statutului magistratului precum și în direcția sporirii eficienței actului de justiție.

O problemă ivită în colaborarea cu Consiliul Superior al Magistraturii o reprezintă termenele scurte în care sunt solicitate rezultatele verificărilor efectuate la cererea Inspecției Judiciare sau întocmirea unor situații statistice precum și caracterul uneori formal al consultării în unele probleme privind organizarea și funcționarea instanțelor.

5.2. – RAPORTURILE CU PARCHETUL

Atât Curtea de Apel Bacău, cât și instanțele din circumscripția sa, întrețin bune raporturi cu parchetele, în realizarea sarcinilor comune ce le revin.

O singură problemă trebuie evidențiată și anume - motivarea în termen a căilor de atac formulate, dosarele fiind restituite cu foarte mare întârziere. Sub acest aspect se impune ca dispoziția cuprinsă în art.112 alin. 3 din Regulamentul de ordine interioară al instanțelor judecătorești, referitoare la termenul de restituire a dosarelor de către procuror, să fie cuprinsă și în Regulamentul de ordine interioară al parchetelor .

5.3. – RAPORTURILE CU BAROURILE DE AVOCAȚI ȘI CU EXPERȚII JUDICIARI

Raporturile Curții de Apel Bacău, ca și ale instanțelor, cu barourile de avocați sunt, de asemenea bune, neîntâmpinându-se dificultăți majore în soluționarea cauzelor cu avocați, în ce privește participarea lor în termen și acordarea apărării necesare părților.

În general, avocații se prezintă în instanță pentru asigurarea asistenței juridice, dar au existat și situații în care atât avocații aleși de părți, cât și din oficiu, au lipsit în mod nejustificat, cu consecința amânării cauzelor și luarea măsurilor legale.

Referitor la raporturile cu experții judiciari, în anul 2010, s-a dispus efectuarea unui număr foarte mare de expertize tehnice sau contabile, care au fost însă efectuate în termene rezonabile. Însă în termen foarte lung - de circa 6-8 luni se efectuează expertizele tehnice auto la Laboratorul Central de Expertize Criminalistice de pe lângă M.J.

La fel cu mare întârziere se efectuează expertizele și de Laboratorul Interjudețean Iași, motivat de volumul mare de lucru.

5.4. RAPORTURILE CU MASS MEDIA

Și în cursul anului 2010, s-au asigurat bune raporturi cu mass-media, realizându-se prin Biroul de Informare și Relații Publice al Curții de Apel Bacău furnizarea relațiilor de interes public solicitate. Nu au existat disfuncționalități în relația cu mass-media asigurându-se accesul reprezentanților presei ori de câte aceștia au considerat oportună prezența lor.

Biroul de informare și relații publice organizat în cadrul Curții de Apel Bacău, și-a îndeplinit cu rigurozitate atribuțiile conferite, asigurând cu mijloace specifice comunicarea legală cu mass-media, monitorizarea strictă a știrilor din presa scrisă și audio-vizuală, cu precădere a celor ce aduc prejudicii imediate și în timp de imagine justiției. În cazurile în care s-au identificat în publicațiile articole cu un impact negativ asupra imaginii instanței și din verificările efectuate a reieșit că aspectele prezentate au fost nereale sau deformat prezentate s-a exprimat poziția instanței prin drept la replică.

Completa informare în acest sens și îndeplinirea exactă a atribuțiilor ce implică activitatea Biroului de informare și relații publice ar impune alocarea fondurilor bugetare aferente pentru lărgirea ariei abonamentelor la toate publicațiile din presa scrisă.

5.5. RAPORTURILE CU JUSTIȚIABILII

Și în această privință s-a urmărit asigurarea unor raporturi normale, îndeosebi prin Biroul de informare și relații publice, conștienți fiind de importanța și a acestui tip de relații pentru îndeplinirea actului de justiție, alături de raporturile directe în cadrul ședințelor de judecată și în compartimentele auxiliare ale instanței.

S-a urmărit, alături de soluționarea în termen a petițiilor adresate conducerii instanței – astfel cum s-a menționat la paragraful 3.10. să se asigure climatul corespunzător, întemeiat pe respect, sollicitudine, înțelegere, răbdare, ordine și disciplină, încât să conducă la un plus de încredere în actul de justiție, să se evite pe cât posibil recuzările întemeiate pe abatere de la normele procedurale și normele deontologice, cât și reclamațiile adresate diverselor organisme sociale pe aceleași temeuri.

5.6. RAPORTURILE CU ORGANISMELE SOCIETĂȚII CIVILE

În măsura în care activitatea instanței s-a interferat cu cea a diverselor organisme ale societății civile, raporturile cu acestea s-au derulat în condiții corespunzătoare, în deplinul respect al principiilor constituționale ale separației puterilor în stat, independența și suveranitatea judecătorului în activitatea de judecată al deplinei legalități.

Nu s-au semnalat ingerințe în actul de justiție.

Capitolul 6

CONCLUZII

Bilanțul prezentat a încercat să cuprindă atât progresele realizate în cursul anului 2010 cât și deficiențele și vulnerabilitățile identificate în activitatea instanței propunând și unele soluții în remedierea acestora.

Esențială pentru îmbunătățirea calității activității este preocuparea constantă a fiecărui magistrat de a-și perfecționa continuu pregătirea profesională, de a veghea permanent la stricta respectare și aplicare a legii, a

normelor de conduită impuse de Codul deontologic, singura cale prin care putem spera la redobândirea statutului de corp profesional de elită, statut care, oricât de mult ne-ar dispăcea, trebuie să recunoaștem că în momentul actual nu este recunoscut de către societate.

Eforturile corpului nostru profesional vor trebui însoțite de preocupări adecvate ale Consiliului Superior al Magistraturii și Ministerului Justiției în asigurarea standardului cel puțin minimal de condiții necesare împlinirii misiunii noastre sociale, în care trebuie să se regăsească finalizarea proiectelor privind stabilirea încărcăturii optime pe judecător, cu regândirea necesară a schemelor de personal, degrevarea magistraților de activități colaterale și alte măsuri similare, care să permită perceperea progreselor sistemului în activitatea concretă proprie a fiecărui judecător.